



**PRÉFÈTE
DU LOIRET**

*Liberté
Égalité
Fraternité*

**Direction départementale de
la Protection des
Populations**

ARRÊTÉ
autorisant la société ARGAN
à implanter une zone d'essais de groupes électrogènes
au sein de la plateforme logistique
sur le territoire de la commune de MEUNG-SUR-LOIRE

La Préfète du Loiret
Chevalier de la Légion d'honneur

VU le code de l'environnement et notamment le titre VIII du livre I^{er} et le titre I^{er} du livre V (parties législatives et réglementaires), en particulier la nomenclature des installations classées pour la protection de l'environnement annexée à l'article R.511-9 ;

VU le code de la santé publique et notamment les articles L.1416-1, R.1416-1 à R.1416-6 ;

VU le décret du 10 février 2021 portant nomination de Mme Régine ENGSTRÖM, préfète de la région Centre-Val de Loire, préfète du Loiret ;

VU l'arrêté ministériel du 23 janvier 1997 modifié, relatif à la limitation des bruits émis dans l'environnement par les installations classées ;

VU l'arrêté ministériel du 2 février 1998 modifié relatif aux prélèvements et à la consommation d'eau ainsi qu'aux émissions de toute nature des installations classées pour la protection de l'environnement soumises à autorisation ;

VU l'arrêté ministériel du 29 mai 2000 modifié relatif aux prescriptions générales applicables aux installations classées pour la protection de l'environnement soumises à déclaration sous la rubrique n° 2925 de la nomenclature ;

VU l'arrêté ministériel du 29 septembre 2005 relatif à l'évaluation et à la prise en compte de la probabilité d'occurrence, de la cinétique, de l'intensité des effets et de la gravité des conséquences des accidents potentiels dans les études de dangers des installations classées soumises à autorisation ;

VU l'arrêté ministériel du 31 janvier 2008 modifié relatif au registre et à la déclaration annuelle des émissions polluantes et des déchets ;

VU l'arrêté ministériel du 22 décembre 2008 modifié relatif aux prescriptions générales applicables aux installations classées soumises à déclaration sous l'une ou plusieurs des rubriques nos 1436, 4330, 4331, 4722, 4734, 4742, 4743, 4744, 4746, 4747 ou 4748, ou pour le pétrole brut sous l'une ou plusieurs des rubriques nos 4510 ou 4511 ;

VU l'arrêté ministériel du 7 juillet 2009 relatif aux modalités d'analyse dans l'air et dans l'eau dans les ICPE et aux normes de référence ;

VU l'arrêté ministériel du 4 octobre 2010 modifié relatif à la prévention des risques accidentels au sein des installations classées pour la protection de l'environnement soumises à autorisation ;

VU l'arrêté ministériel du 29 février 2012 modifié, fixant le contenu des registres « déchets » mentionnés aux articles R.541-43 et R.541-46 du code de l'environnement ;

VU l'arrêté ministériel du 29 février 2016 modifié relatif à certains fluides frigorigènes et aux gaz à effet de serre fluorés ;

VU l'arrêté ministériel du 11 avril 2017 modifié, relatif aux prescriptions générales applicables aux entrepôts couverts soumis à la rubrique 1510, y compris lorsqu'ils relèvent également de l'une ou plusieurs des rubriques 1530, 1532, 2662 ou 2663 de la nomenclature ;

VU l'arrêté ministériel du 3 août 2018 modifié, relatif aux installations de combustion de puissance thermique nominale totale inférieure à 50 MW soumises à autorisation au titre des rubriques 2910, 2931 ou 3110 ;

VU l'arrêté préfectoral du 19 mars 1992 relatif à l'aménagement d'une zone d'activités supposant un rejet d'eaux pluviales dans la rivière « les Mauves » ;

VU l'arrêté préfectoral du 11 septembre 2000 autorisant le Syndicat Intercommunal à vocation multiple pour l'aménagement et l'équipement de la Région de MEUNG-SUR-LOIRE / Beaugency (SIVOM) à étendre le parc d'activités Synergie Val de Loire et à réaliser le rejet d'eaux pluviales dans la rivière « les Mauves de Meung » à MEUNG-SUR-LOIRE ;

VU l'arrêté préfectoral du 26 février 2021 portant renouvellement de l'autorisation environnementale au titre de l'article L.181-1 et suivants du code de l'environnement concernant le rejet des eaux pluviales du parc d'activité Synergie – Val de Loire et de la ZAC des tertres sur les communes de MEUNG-SUR-LOIRE et BAULE ;

VU l'arrêté préfectoral du 26 mars 2018 portant enregistrement d'un entrepôt logistique exploité par la société ANIMALIS, dans le Parc Synergie Val de Loire, 9^{ème} avenue, lieu-dit L'Herbaudière, sur le territoire de la commune de MEUNG-SUR-LOIRE (45130) ;

VU la déclaration de l'activité de charge (rubrique n°2925 ; local de charge n° 1 implanté en façade Sud de la plateforme) transmise par télédéclaration du 1^{er} juin 2018 ;

VU le courrier préfectoral du 9 mai 2019 relatif aux modifications des conditions d'exploiter de la plateforme logistique ;

VU la demande de bénéfice d'antériorité transmise par la société ANIMALIS le 30 décembre 2019, complétée le 3 février 2020, au titre de la rubrique 2910 de la nomenclature des installations classées ;

VU le récépissé de déclaration du 15 avril 2020 relatif à la cession de l'établissement précédemment exploité par la société ANIMALIS au profit de la société ARGAN ;

VU l'arrêté préfectoral du 5 janvier 2021 autorisant la société ARGAN à étendre et poursuivre l'exploitation d'une plate-forme logistique sur le territoire de la commune de MEUNG-SUR-LOIRE (45130) ;

VU la décision préfectorale du 23 février 2021 de non-soumission à évaluation environnementale après examen au cas par cas de la demande enregistrée sous le numéro 045-2021-003 en application de l'article R.122-3 du code de l'environnement ;

VU l'arrêté préfectoral complémentaire du 15 juin 2021 autorisant la société ARGAN à étendre et poursuivre l'exploitation d'une plate-forme logistique, sur le territoire de la commune de MEUNG-SUR-LOIRE (45130), en application de l'article L.214-3 du code de l'environnement (compensation de destruction de zones humides) ;

VU l'arrêté préfectoral du 27 juillet 2021 portant délégation de signature à Monsieur Benoît LEMAIRE secrétaire général de la préfecture du Loiret ;

VU la demande d'autorisation environnementale présentée le 16 avril 2021, complétée le 10 juin 2021, par la société ARGAN, sise 21 rue Beffroy sur le territoire de la commune de Neuilly-sur-Seine (92200), en vue d'obtenir l'autorisation d'exploiter une plate-forme d'essais de groupes électrogènes au sein de sa plate-forme logistique implantée au sein du Parc Synergie Val de Loire, 9^{ème} avenue, sur le territoire de la commune de MEUNG-SUR-LOIRE (45130) ;

VU le dossier déposé à l'appui de sa demande comprenant les pièces, plans et études réglementaires et notamment les études d'impact et de dangers ;

VU les avis exprimés par les différents services et organismes consultés ;

VU la décision n°E21000078/45 du président du tribunal administratif d'Orléans, portant désignation du commissaire-enquêteur ;

VU l'arrêté préfectoral du 8 juillet 2021 prescrivant une enquête publique sur la demande d'autorisation environnementale déposée par la société ARGAN portant sur la création d'une station de banc d'essai moteur de groupe électrogène, situé Parc Synergie Val de Loire, sur la commune de MEUNG-SUR-LOIRE pendant 15 jours, du 23 août au 6 septembre 2021 inclus ;

VU les demandes d'avis sur ce dossier transmis aux conseils municipaux des communes de BAULE et LE BARDON ainsi qu'au conseil communautaire de la communauté de communes Terre du Val de Loire ;

VU le rapport et les conclusions du commissaire enquêteur ;

VU le rapport et les propositions du 19 octobre 2021 de l'inspection des installations classées de la Direction Régionale de l'Environnement, de l'Aménagement et du Logement du Centre-Val de Loire ;

VU la notification au pétitionnaire du projet d'arrêté préfectoral statuant sur sa demande ;

CONSIDÉRANT que les activités projetées par la société ARGAN constituent, au regard de la nomenclature des installations classées pour la protection de l'environnement, une installation classée soumise à autorisation ;

CONSIDÉRANT qu'en application des dispositions de l'article L.181-3 du code de l'environnement, l'autorisation ne peut être accordée que si les dangers ou inconvénients peuvent être prévenus par des mesures que spécifie l'arrêté préfectoral ;

CONSIDÉRANT que les conditions d'aménagement et d'exploitation fixées par l'arrêté préfectoral d'autorisation doivent tenir compte, d'une part, de l'efficacité des techniques disponibles et de leur économie, d'autre part de la qualité, de la vocation et de l'utilisation des milieux environnants, ainsi que de la gestion équilibrée de la ressource en eau ;

CONSIDÉRANT que les mesures prévues par la société ARGAN dans l'exercice de ses activités, complétées de l'application des dispositions du présent arrêté, sont de nature à prévenir efficacement les dangers et inconvénients de l'installation pour les intérêts mentionnés aux articles L.211-1 et L.511-1 du code de l'environnement, notamment pour la commodité du voisinage, pour la santé, la sécurité, la salubrité publiques ainsi que pour la protection de la nature et de l'environnement ;

CONSIDÉRANT que les mesures imposées à l'exploitant sont de nature à prévenir les nuisances et les risques présentés par les installations ;

CONSIDÉRANT que les mesures d'évitement, réduction et de compensation des risques d'accident ou de pollution de toute nature édictées par l'arrêté ne sont pas incompatibles avec les prescriptions d'urbanisme ;

CONSIDÉRANT que les conditions légales de délivrance de l'autorisation sont réunies ;

SUR proposition du Secrétaire Général de la préfecture du Loiret ;

ARRÊTE

CHAPITRE 1 – BÉNÉFICIAIRE ET PORTEE DE L'AUTORISATION

Article 1.1 Exploitant titulaire de l'autorisation

La société ARGAN, dont le siège social est situé 21 rue Beffroy sur le territoire de la commune de Neuilly-sur-Seine (92200), est autorisée, sous réserve du respect des prescriptions du présent arrêté et de son annexe, à exploiter une plate-forme logistique sur le territoire de la commune de MEUNG-SUR-LOIRE (45130), au sein le parc d'activité Synergie Val de Loire, 9^{ème} avenue (coordonnées Lambert 93 : X = 601,11 km et Y = 6749,10 km).

La présente autorisation environnementale tient lieu d'absence d'opposition à déclaration d'installations, ouvrages, travaux et activités mentionnés au II de l'article L. 214-3 ou arrêté de prescriptions applicable aux installations, ouvrages, travaux et activités objet de la déclaration.

Le service d'incendie et de secours, au regard des caractéristiques de l'installation (dimensions, configuration, dispositions constructives...) ainsi que des matières stockées (nature, quantités, mode de stockage...), est confronté à une impossibilité opérationnelle de limiter la propagation d'un incendie.

Article 1.2 Installations connexes

Les prescriptions du présent arrêté s'appliquent également aux autres installations ou équipements exploités dans l'établissement, qui, mentionnés ou non dans la nomenclature, sont de nature par leur proximité ou leur connexité avec une installation soumise à autorisation à modifier les dangers ou inconvénients de cette installation.

Les dispositions des arrêtés ministériels existants relatifs aux prescriptions générales applicables aux installations classées soumises à déclaration, sont applicables aux installations classées soumises à déclaration incluses dans l'établissement dès lors que ces installations ne sont pas régies par le présent arrêté préfectoral d'autorisation. En particulier :

- les ateliers de charge d'accumulateurs sont soumis aux dispositions de l'arrêté ministériel du 29 mai 2000 modifié susvisé ;
- le stockage de GNR est soumis aux dispositions de l'arrêté ministériel du 22 décembre 2008 modifié susvisé.

Article 1.3 Modifications et compléments apportés aux prescriptions des actes antérieurs

Les prescriptions des arrêtés préfectoraux des 26 mars 2018 et 5 janvier 2021 sont abrogées à l'exception des chapitres 1.

CHAPITRE 2 – NATURE DES INSTALLATIONS

Article 2.1 Liste des installations concernées par une rubrique de la nomenclature des installations classées

Rubrique	Alinéa	Clt	Libellé de la rubrique	Nature de l'installation	Critère de classement	Seuil et unité du critère	Volume maximal et unité
2931	1	A	Ateliers d'essais sur banc de moteurs à explosion, à combustion interne ou à réaction, turbine à combustion	Aire d'essais de groupes électrogènes	Puissance mécanique sur l'arbre au régime de rotation maximal simultanément en essais	> 150 kW	1 460 kW
1510	2	E	Stockage de matières ou produits combustibles dans des entrepôts couverts), à l'exclusion des dépôts utilisés au stockage de catégories de matières, produits ou substances relevant, par ailleurs, de la présente nomenclature, des bâtiments destinés exclusivement au remisage de véhicules à moteur et de leur remorque, des établissements recevant du public et des entrepôts frigorifiques	Cellules n°1 à 5	Volume de l'entrepôt Quantité susceptible d'être stockée	> 50 000 m ³ < 900 000 m ³ > 500 t	388 121 m ³ 33 890 t dont 150 m ³ de liquides par cellules.
4734	2	DC*	Produits pétroliers spécifiques et carburants de substitution : essences et naphtas ; kérosènes (carburants d'aviation compris) ; gazoles (gazole diesel, gazole de chauffage domestique et mélanges de gazoles compris) ; fioul lourd ; carburants de substitution pour véhicules, utilisés aux mêmes fins et aux mêmes usages et présentant des propriétés similaires en matière d'inflammabilité et de danger pour l'environnement.	Local sprinkler (0,85 tonne) Réservoir GNR de 17 tonnes + réservoirs mobiles pour un total de 32 tonnes, réservoir groupes électrogènes pour un total de 122 tonnes	Quantité susceptible d'être présente	≥ 100 t < 1 000 t	175 t
2925	1	D	Ateliers de charge d'accumulateur	2 locaux de charge	Puissance maximale de courant continu	> 50 kW	450 kW

Rubrique	Alinéa	Clf	Libellé de la rubrique	Nature de l'installation	Critère de classement	Seuil et unité du critère	Volume maximal et unité
2910-A	2	NC	Combustion lorsque sont consommés exclusivement seuls ou en mélange, du gaz naturel, des gaz de pétrole liquéfiés, du bio-méthane, du fioul domestique, du charbon, des fiouls lourds, de la biomasse ...	Chaufferie au gaz naturel	Puissance thermique nominale	< 1 MW	980 kW
				Groupe moto-pompe de l'installation sprinkler	Puissance thermique nominale	< 1 MW	233 kW
1185	2a	NC	Emploi dans des équipements clos en exploitation de gaz à effet de serre fluorés.		Quantité susceptible d'être présente	< 300 kg	50 kg
1434	1b	NC	Liquides inflammables, liquides de point éclair compris entre 60° C et 93° C, fiouls lourds et pétroles bruts, à l'exception des liquides mentionnés à la rubrique 4755 et des autres boissons alcoolisées (installation de remplissage ou de distribution, à l'exception des stations-services visées à la rubrique 1435)	Un poste de distribution pour les groupes électrogènes	Débit maximum de l'installation	< 5 m³/h	3,6 m³/h

Régimes : A (autorisation) ; E (enregistrement) ; D (déclaration) ; DC* (déclaration avec contrôle périodique) ;
 NC : non classable.

(* En application de l'article R.512-55 du code de l'environnement, les installations DC ne sont pas soumises à l'obligation de contrôle périodique lorsqu'elles sont incluses dans un établissement qui comporte au moins une installation soumise au régime de l'autorisation ou de l'enregistrement.

La hauteur de stockage des matières plastiques (relevant des rubriques 2662 ou 2663) est limitée :

- à 10 mètres dans la cellule n°1 (située du côté de la RD2) ;
- à 9 mètres dans la cellule n°5 (située du côté de la zone d'essais des groupes électrogènes).

Article 2.2 Statut de l'établissement

L'établissement n'est pas classé « seuil haut » ou « seuil bas », ni par dépassement direct, ni par règle de cumul, au titre des articles R.511-10 et R.511-11 du code de l'environnement.

Article 2.3 Nomenclature Loi de l'eau

L'installation est visée par les rubriques de la nomenclature eau suivantes :

Rubrique	Régime	Libellé de la rubrique (opération)	Critère de classement	Seuil et unité du critère	Superficie
2.1.5.0	Déclaration	Rejet d'eaux pluviales dans les eaux douces superficielles ou sur le sol ou dans le sous-sol.	Surface totale du projet, augmentée de la surface correspondant à la partie du bassin naturel dont les écoulements sont interceptés par le projet	> 1 ha < 20 ha	7,3 ha
3.2.3.0	Déclaration	Plans d'eau, permanents ou non	Superficie totale	> 0,1 ha < 3 ha	0,36 ha
3.3.1.0	Déclaration	Assèchement, mise en eau, imperméabilisation, remblais de zones humides ou de marais.	Superficie de la zone asséchée ou mise en eau	> 0,1 ha < 1 ha	0,64 ha

Article 2.4 Situation de l'établissement

Les installations autorisées sont situées sur les communes et parcelles suivantes :

Commune	Section	Parcelles
Meung-sur-Loire	ZN	N°185, 186 et partiellement les parcelles n°94, 68, 70, 79, 78, 74 et 76

La superficie du terrain est de 7,30 ha, dont environ :

- 32 042 m² de surface construite,
- 17 387 m² de surface imperméabilisée,
- 24 371 m² d'espaces verts.

L'entrepôt peut contenir environ 56 500 palettes (palettes de 600 kg) soit 33 890 tonnes de produits dans les cellules n°1 à 5).

Dans la cellule 5, l'exploitant peut stocker, sous réserve de réduire le tonnage stocker au titre de la rubrique 1510 :

- 56 groupes électrogènes d'une puissance de 40 kW ;
- 100 groupes électrogènes d'une puissance de 60 kW ;
- 111 groupes électrogènes d'une puissance de 100 kW ;
- 33 groupes électrogènes d'une puissance de 160 kW ;
- 20 groupes électrogènes d'une puissance de 250 kW ;
- 14 groupes électrogènes d'une puissance de 400 kW.

Un total de 29 réservoirs de 1 m³ et 3 d'un volume de 3 m³, représentant un total de 32 tonnes de GNR est susceptible d'être stocké en extérieur (dalle étanche de 32 m²).

CHAPITRE 3 – MISE EN SERVICE ET EXPLOITATION

Article 3.1 Conformité au dossier de demande d'autorisation

Les installations et leurs annexes, objet du présent arrêté, sont disposées, aménagées et exploitées conformément aux plans et données techniques contenus dans les différents dossiers déposés par l'exploitant. En tout état de cause, elles respectent par ailleurs les dispositions du présent arrêté, des arrêtés complémentaires et les réglementations autres en vigueur.

Article 3.2 Mesures de maîtrise de l'urbanisation

Pour garantir le maintien des zones de protection, l'exploitant s'assure que la zone des effets thermiques supérieur à 3 kW/m², définie en cas d'incendie au sein de la plate-forme logistique, est maintenue dans l'état décrit dans le dossier de demande d'autorisation par les mesures qui y sont détaillées.

Toute modification de l'occupation des sols dans la zone des effets thermiques supérieur à 3 kW/m² doit être portée à la connaissance du préfet par le titulaire de la présente autorisation avec tous les éléments d'appréciation nécessaires notamment la réalisation de mesures de réduction des risques à la source ou d'aménagements complémentaires destinés à limiter cette zone à l'intérieur des limites de l'établissement. Dans ce cas, l'efficacité des aménagements ou travaux proposés doit être justifiée par une étude de dangers spécifique préalable jointe au porter à connaissance évoqué ci-dessus.

Article 3.3 Conformité aux prescriptions techniques applicables

L'ensemble des prescriptions techniques des titres I à IX, annexées au présent arrêté, sont applicables aux installations.

Article 3.4 Durée de l'autorisation

Sauf cas de force majeure ou de demande justifiée et acceptée de prorogation de délai, la présente autorisation cesse de produire effet si l'installation n'a pas été mise en service dans un délai de trois ans ou a été interrompue pendant plus de trois années consécutives.

CHAPITRE 4 – MODIFICATIONS ET CESSATION D'ACTIVITE

Article 4.1 Porter à connaissance

Toute modification apportée par le demandeur aux installations, à leur mode d'utilisation ou à leur voisinage, et de nature à entraîner un changement notable des éléments du dossier de demande d'autorisation, est portée avant sa réalisation à la connaissance du Préfet avec tous les éléments d'appréciation.

Article 4.2 Mise à jour des études d'impact et de dangers

Les études d'impact et de dangers sont actualisées à l'occasion de toute modification notable telle que prévue à l'article R.181-46 du code de l'environnement. Ces compléments sont systématiquement communiqués au Préfet qui pourra demander une analyse critique d'éléments du dossier justifiant des vérifications particulières, effectuée par un organisme extérieur expert dont le choix est soumis à son approbation. Tous les frais engagés à cette occasion sont supportés par l'exploitant.

L'exploitant met en place et entretient l'ensemble des équipements mentionnés dans l'étude de dangers. Il met en œuvre l'ensemble des mesures d'organisation et de formation ainsi que les procédures mentionnées dans l'étude de dangers, tant qu'elles ne sont pas contraires au présent arrêté.

Article 4.3 Equipements abandonnés

Les équipements abandonnés ne doivent pas être maintenus dans les installations. Toutefois, lorsque leur enlèvement est incompatible avec les conditions immédiates d'exploitation, des dispositions matérielles interdiront leur réutilisation afin de garantir leur mise en sécurité et la prévention des accidents.

Article 4.4 Transfert sur un autre emplacement

Tout transfert sur un autre emplacement des installations visées sous l'article 2.1 du présent arrêté nécessite une nouvelle demande d'autorisation ou d'enregistrement ou nouvelle déclaration.

Article 4.5 Changement d'exploitant

Dans le cas où l'établissement change d'exploitant, le successeur fait la déclaration au préfet conformément aux dispositions de l'article R.181-47 du code de l'environnement.

Article 4.6 Cessation d'activité

Sans préjudice des mesures de l'article R. 512-39-1 du code de l'environnement et pour l'application des articles R.512-39-2 à R.512-39-5 du code de l'environnement, l'usage du site à prendre en compte est le suivant : usage industriel.

Lorsqu'une installation classée est mise à l'arrêt définitif, l'exploitant notifie au Préfet la date de cet arrêt trois mois au moins avant celui-ci.

La notification prévue ci-dessus indique les mesures prises ou prévues pour assurer, dès l'arrêt de l'exploitation, la mise en sécurité du site.

En tout état de cause, pour assurer la mise en sécurité de son site, l'exploitant doit notamment procéder, dans un délai d'un mois à compter de l'arrêt de l'exploitation, à :

- l'évacuation ou l'élimination des produits dangereux et celle des déchets présents sur le site ;
- des interdictions ou limitations d'accès au site ;
- la coupure de l'ensemble des utilités du site (alimentation en eau, alimentation en électricité, alimentation en gaz, etc.) ;
- la suppression des risques d'incendie et d'explosion ;
- la surveillance des effets de l'installation sur son environnement.

En outre, l'exploitant doit placer le site de l'installation dans un état tel qu'il ne puisse porter atteinte aux intérêts mentionnés aux articles L. 211-1 et L. 511-1 du code de l'environnement et qu'il permette un usage futur du site déterminé selon l'usage prévu au premier alinéa du présent article.

CHAPITRE 5 – DISPOSITIONS FINALES

Article 5.1 Respect des autres législations et réglementations

Les dispositions de cet arrêté préfectoral sont prises sans préjudice des autres législations et réglementations applicables, et notamment le code minier, le code civil, le code de l'urbanisme, le code du travail et le code général des collectivités territoriales, la réglementation sur les équipements sous pression.

Les droits des tiers sont et demeurent expressément réservés.

La présente autorisation ne vaut pas permis de construire.

Article 5.2 Sanctions administratives

Conformément à l'article L.171-8 du code de l'environnement, faute par l'exploitant de se conformer aux conditions indiquées dans le présent arrêté et à celles qui lui seraient imposées par la suite, le préfet du Loiret peut, après mise en demeure :

- soit obliger l'exploitant à consigner entre les mains d'un comptable public une somme répondant du montant des travaux à réaliser, laquelle sera restituée à l'exploitant au fur et à mesure de l'exécution des travaux ;
- soit faire procéder d'office, aux frais de l'exploitant, à l'exécution des mesures prescrites ;
- suspendre le fonctionnement des installations et ouvrages, la réalisation des travaux et des opérations ou l'exercice des activités jusqu'à l'exécution complète des conditions imposées et prendre les mesures conservatoires nécessaires, aux frais de la personne mise en demeure ;
- ordonner le paiement d'une amende au plus égale à 15 000 € et une astreinte journalière au plus égale à 1 500 € applicable à partir de la notification de la décision la fixant et jusqu'à satisfaction de la mise en demeure. Les dispositions des deuxième et troisième alinéas du 1° s'appliquent à l'astreinte.

Ces sanctions administratives sont indépendantes des poursuites pénales qui peuvent être exercées.

Article 5.3 Information des tiers

- une copie du présent arrêté est déposée en mairie de MEUNG-SUR-LOIRE où elle peut être consultée,
- un extrait de cet arrêté est affiché pendant une durée minimum d'un mois par cette mairie. Procès-verbal de l'accomplissement de cette formalité est dressé par les soins du maire,
- communication de cet arrêté est adressé à chaque conseil municipal et aux autres autorités locales ayant été consultées en application de l'article R.181-38 du code de l'environnement,
- l'arrêté est publié sur le site internet des services de l'État dans le Loiret pour une durée minimum de quatre mois.

Article 5.4 - Exécution

Le Secrétaire Général de la Préfecture du Loiret, le Maire de la commune de MEUNG-SUR-LOIRE, le Directeur Régional de l'Environnement, de l'Aménagement et du Logement du Centre-Val de Loire sont chargés, chacun en ce qui le concerne, de l'exécution du présent arrêté.

Fait à Orléans, le 10 novembre 2021

**Pour la préfète et par délégation,
le secrétaire général**

signé : Benoît LEMAIRE

Voies et délais de recours

Conformément à l'article L.181-17 du code de l'environnement, cette décision est soumise à un contentieux de pleine juridiction. Elle peut être déférée, selon les dispositions de l'article R.181-50 du code de l'environnement, au Tribunal Administratif, 28 rue de la Bretonnerie, 45057 ORLEANS :

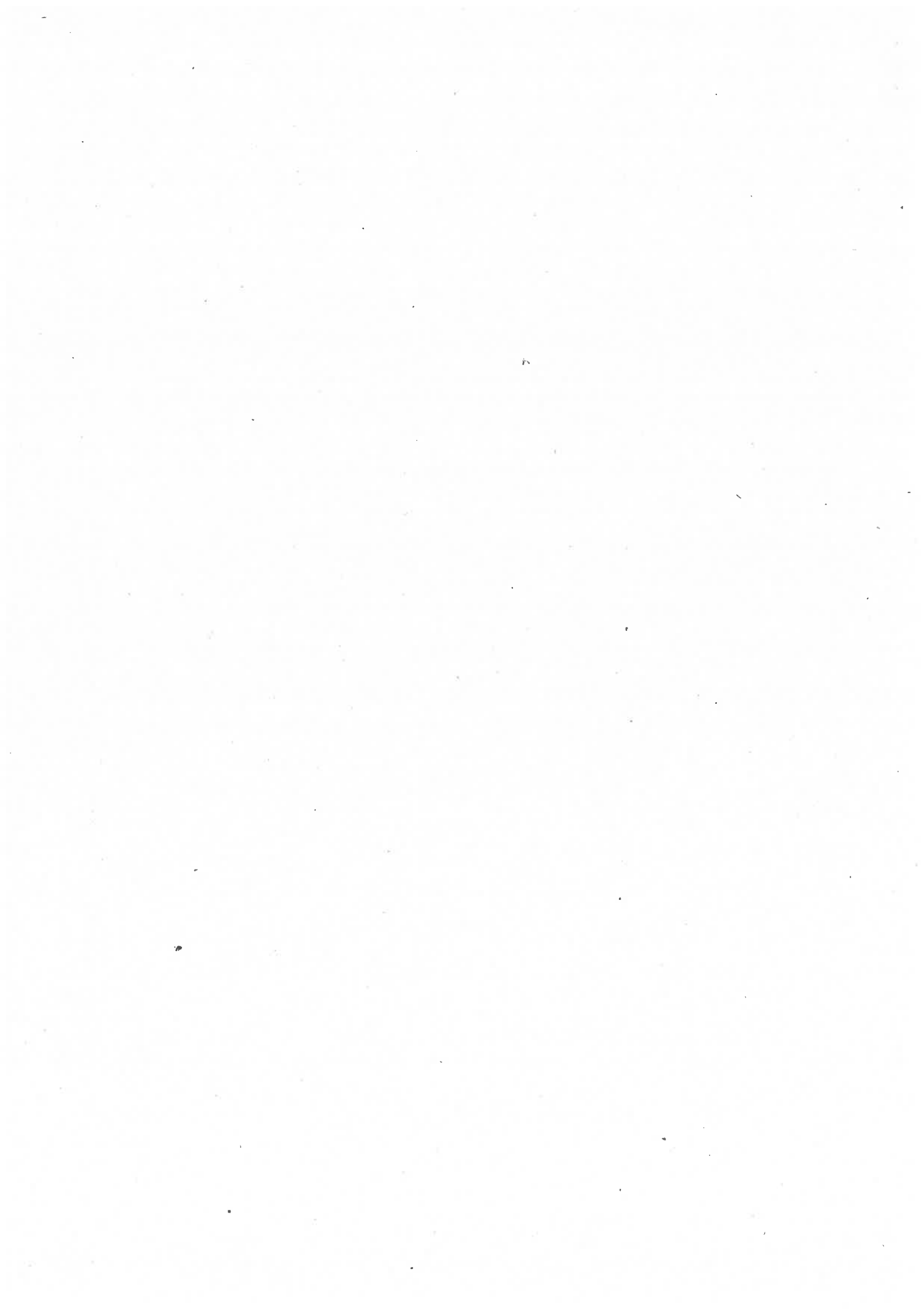
- Par le bénéficiaire, dans un délai de deux mois à compter de sa notification ;
- Par les tiers intéressés en raison des inconvénients ou des dangers pour les intérêts mentionnés à l'article L.181-3 du code de l'environnement, dans un délai de quatre mois à compter de la publication de la décision sur le site internet de la préfecture ou de l'affichage en mairie (s) de l'acte, dans les conditions prévues à l'article R.181-44 de ce même code. Le délai court à compter de la dernière formalité accomplie. Si l'affichage constitue cette dernière formalité, le délai court à compter du premier jour d'affichage de la décision.

Le tribunal administratif peut également être saisi par l'application informatique Télérecours accessible par le site internet www.telerecours.fr

Dans un délai de deux mois à compter de la notification de cette décision pour le pétitionnaire ou de sa publication pour les tiers intéressés en raison des inconvénients ou des dangers pour les intérêts mentionnés à l'article L.181-3 du code de l'environnement, les recours administratifs suivants peuvent être présentés :

- un recours gracieux, adressé à Mme la Préfète du Loiret, Service de la Coordination des Politiques Publiques et de l'Appui Territorial, Bureau de la coordination administrative, 181 rue de Bourgogne, 45042 ORLEANS CEDEX,
- un recours hiérarchique, adressé à Mme la Ministre de la Transition Écologique et Solidaire - Direction Générale de la Prévention des Risques - Arche de La Défense - Paroi Nord - 92055 LA DEFENSE CEDEX.

Le recours administratif prolonge de deux mois les délais de recours contentieux prévus par l'article R.181.50 du code de l'environnement.



ARRETE
autorisant la société ARGAN
à implanter une zone d'essais de groupes électrogènes
au sein de la plate-forme logistique
sur le territoire de la commune de MEUNG-SUR-LOIRE

ANNEXE - PRESCRIPTIONS TECHNIQUES

TITRE 1. GESTION DE L'ÉTABLISSEMENT.....	3
CHAPITRE 1.1. EXPLOITATION DES INSTALLATIONS.....	3
CHAPITRE 1.2. RÉSERVES DE PRODUITS OU FLUIDES.....	3
CHAPITRE 1.3. INTÉGRATION DANS LE PAYSAGE.....	4
CHAPITRE 1.4. DANGER OU NUISANCE NON PRÉVENUS.....	5
CHAPITRE 1.5. INCIDENTS OU ACCIDENTS.....	5
CHAPITRE 1.6. RÉCAPITULATIF DES DOCUMENTS TENUS À LA DISPOSITION DE L'INSPECTION.....	6
CHAPITRE 1.7. RÉCAPITULATIF DES DOCUMENTS À TRANSMETTRE.....	6
TITRE 2. PRÉVENTION DE LA POLLUTION ATMOSPHÉRIQUE.....	7
CHAPITRE 2.1. CONCEPTION DES INSTALLATIONS.....	7
CHAPITRE 2.2. CONDITIONS DE REJET.....	8
CHAPITRE 2.3. DISPOSITIONS PARTICULIÈRES APPLICABLES AUX ATELIERS D'ESSAIS SUR BANC DE MOTEURS.....	8
TITRE 3. PROTECTION DES RESSOURCES EN EAUX ET DES MILIEUX AQUATIQUES.....	11
CHAPITRE 3.1. PRÉLÈVEMENTS ET CONSOMMATIONS D'EAU.....	11
CHAPITRE 3.2. COLLECTE DES EFFLUENTS LIQUIDES.....	11
CHAPITRE 3.3. TYPES D'EFFLUENTS, OUVRAGES D'ÉPURATION ET CARACTÉRISTIQUES DE REJET AU MILIEU.....	12
TITRE 4. DÉCHETS.....	16
CHAPITRE 4.1. PRINCIPES DE GESTION.....	16
CHAPITRE 4.2. TRAÇABILITÉ ET CONTRÔLES.....	17
TITRE 5. PRÉVENTION DES NUISANCES SONORES ET DES VIBRATIONS.....	18
CHAPITRE 5.1. DISPOSITIONS GÉNÉRALES.....	18
CHAPITRE 5.2. NIVEAUX ACOUSTIQUES.....	18
CHAPITRE 5.3. VIBRATIONS.....	19
TITRE 6. SURVEILLANCE DES ÉMISSIONS ET DE LEURS EFFETS.....	20
CHAPITRE 6.1. PROGRAMME D'AUTOSURVEILLANCE.....	20
CHAPITRE 6.2. MODALITÉS D'EXERCICE ET CONTENU DE L'AUTOSURVEILLANCE.....	20
CHAPITRE 6.3. SUIVI, INTERPRÉTATION ET DIFFUSION DES RÉSULTATS.....	21
CHAPITRE 6.4. BILANS PÉRIODIQUES.....	22
TITRE 7. PRÉVENTION DES RISQUES TECHNOLOGIQUES.....	23
CHAPITRE 7.1. PRINCIPES DIRECTEURS.....	23
CHAPITRE 7.2. RÈGLES D'IMPLANTATION.....	26
CHAPITRE 7.3. ACCESSIBILITÉ.....	26
CHAPITRE 7.4. DISPOSITIONS CONSTRUCTIVES.....	28
CHAPITRE 7.5. DÉSENFUMAGE.....	29
CHAPITRE 7.6. COMPARTIMENTAGE.....	29
CHAPITRE 7.7. DIMENSIONS DES CELLULES.....	30
CHAPITRE 7.8. MATIÈRES DANGEREUSES ET CHIMIQUEMENT INCOMPATIBLES.....	30
CHAPITRE 7.9. CONDITIONS DE STOCKAGE.....	31
CHAPITRE 7.10. STOCKAGE DE MATIÈRES SUSCEPTIBLES DE CRÉER UNE POLLUTION DU SOL OU DES EAUX.....	33
CHAPITRE 7.11. EAUX D'EXTINCTION INCENDIE.....	33

CHAPITRE 7.12. DÉTECTION AUTOMATIQUE D'INCENDIE.....	33
CHAPITRE 7.13. MOYENS DE LUTTE CONTRE L'INCENDIE.....	34
CHAPITRE 7.14. ÉVACUATION DU PERSONNEL.....	35
CHAPITRE 7.15. INSTALLATIONS ÉLECTRIQUES ET ÉQUIPEMENTS MÉTALLIQUES.....	35
CHAPITRE 7.16. ÉCLAIRAGE.....	36
CHAPITRE 7.17. VENTILATION ET RECHARGE DE BATTERIES.....	36
CHAPITRE 7.18. CHAUFFAGE.....	36
CHAPITRE 7.19. NETTOYAGE DES LOCAUX.....	37
CHAPITRE 7.20. TRAVAUX DE RÉPARATION ET D'AMÉNAGEMENT.....	37
CHAPITRE 7.21. CONSIGNES.....	38
CHAPITRE 7.22. INDISPONIBILITÉ TEMPORAIRE DU SYSTÈME D'EXTINCTION AUTOMATIQUE D'INCENDIE – MAINTENANCE.....	38
CHAPITRE 7.23. PLAN DE DÉFENSE INCENDIE.....	39
CHAPITRE 7.24. MESURES DE MAÎTRISE DES RISQUES.....	39
CHAPITRE 7.25. SURVEILLANCE.....	40
TITRE 8. AMÉNAGEMENTS DES DISPOSITIONS RÉGLEMENTAIRES.....	41
TITRE 9. DISPOSITIONS RÉGLEMENTANT L'INSTALLATION DE DISTRIBUTION DE CARBURANT..	41

Titre 1. Gestion de l'établissement

Chapitre 1.1. Exploitation des installations

Article 1.1.1. Objectifs généraux

L'exploitant prend toutes les dispositions nécessaires dans la conception, l'aménagement, l'entretien et l'exploitation des installations pour :

- limiter le prélèvement et la consommation d'eau ;
- limiter les émissions de polluantes dans l'environnement ;
- respecter les valeurs limites d'émissions pour les substances polluantes définies ci-après ;
- gérer les effluents et déchets en fonction de leurs caractéristiques, ainsi que réduire les quantités rejetées ;
- prévenir en toutes circonstances, l'émission, la dissémination ou le déversement, chroniques ou accidentels, directs ou indirects, de matières ou substances qui peuvent présenter des dangers ou inconvénients pour la commodité du voisinage, pour la santé, la sécurité, la salubrité publiques, pour l'agriculture, pour la protection de la nature, de l'environnement et des paysages, pour l'utilisation rationnelle de l'énergie, pour la conservation des sites et des monuments ainsi que des éléments du patrimoine archéologique.

Avant la mise en service de l'extension de l'entrepôt, le bénéficiaire de l'autorisation transmet au Préfet et à l'inspection des installations classées une attestation de conformité aux dispositions de l'arrêté ministériel du 11 avril 2017 modifié susvisé et du présent arrêté préfectoral d'autorisation, établie par ses soins, le cas échéant avec l'appui d'un bureau de contrôle ou d'une société de vérification. Il précise la date de mise en service des installations. Il joint à cette attestation une synthèse des documents justifiant notamment la conformité aux prescriptions des chapitres 7.4 (dispositions constructives), 7.6 (compartimentage), 7.7 (non-ruine structure), 7.12 (détection automatique d'incendie) et 7.13 (extinction automatique d'incendie).

Article 1.1.2. Émissions lumineuses

De manière à réduire la consommation énergétique et les nuisances pour le voisinage, l'exploitant prend les dispositions suivantes :

- les éclairages intérieurs des locaux sont éteints une heure au plus tard après la fin de l'occupation de ces locaux ;
- les illuminations des façades des bâtiments ne peuvent être allumées avant le coucher du soleil ;

Ces dispositions ne sont pas applicables aux installations d'éclairage destinées à assurer la protection des biens lorsqu'elles sont asservies à des dispositifs de détection de mouvement ou d'intrusion.

L'exploitant du bâtiment doit s'assurer que la sensibilité des dispositifs de détection et la temporisation du fonctionnement de l'installation sont conformes aux objectifs de sobriété poursuivis par la réglementation, ceci afin d'éviter que l'éclairage fonctionne toute la nuit.

Article 1.1.3. Consignes d'exploitation

L'exploitant établit des consignes d'exploitation pour l'ensemble des installations comportant explicitement les vérifications à effectuer, en conditions d'exploitation normale, en périodes de démarrage, de dysfonctionnement ou d'arrêt momentané de façon à permettre en toutes circonstances le respect des dispositions du présent arrêté.

Chapitre 1.2. Réserves de produits ou fluides

Article 1.2.1. Réserves de produits

L'établissement dispose de réserves suffisantes de produits ou matières consommables utilisés de manière courante ou occasionnelle pour assurer la protection de l'environnement tels que manches de filtre, produits de neutralisation, liquides inhibiteurs, produits absorbants...

Article 1.2.2. utilisation de CFC, de HFC et de HCFC

Les installations sont conduites, équipées et entretenues conformément aux dispositions des articles R. 543-75 et suivants du code de l'environnement. Les contrôles sont effectués conformément aux dispositions en vigueur.

Lors de la charge, de la mise en service, de l'entretien ou du contrôle d'étanchéité d'un équipement, s'il est nécessaire de retirer tout ou partie du fluide frigorigène qu'il contient, l'intégralité du fluide ainsi retiré doit être récupérée. Lors du démantèlement d'un équipement, le retrait et la récupération de l'intégralité du fluide frigorigène sont obligatoires.

L'exploitant est tenu de faire procéder à la charge du circuit en fluide frigorigène, à sa mise en service ou à toute autre opération réalisée sur ce circuit qui nécessite une intervention sur le circuit contenant des fluides frigorigènes, par un opérateur remplissant les conditions prévues aux articles R. 543-99 à R. 543-107 du code de l'environnement.

1.2.2.1 Contrôle d'étanchéité

Le détenteur d'un équipement dont la charge en fluide frigorigène est supérieure à deux kilogrammes, ou dont la charge en HFC ou PFC est supérieure à cinq tonnes équivalent CO₂ au sens du règlement (UE) n° 517/2014 du 16 avril 2014, fait procéder, lors de la mise en service de cet équipement, à un contrôle d'étanchéité des éléments assurant le confinement du fluide frigorigène par un opérateur disposant de l'attestation de capacité prévue à l'article R. 543-99 susmentionné ou d'un certificat équivalent délivré dans un des Etats membres de l'Union Européenne et traduit en langue française.

Ce contrôle est ensuite renouvelé dans les conditions définies par l'arrêté ministériel du 29 février 2016 modifié susvisé.

Il est également renouvelé à chaque fois que des modifications ayant une incidence sur le circuit contenant les fluides frigorigènes sont apportées à l'équipement.

Si des fuites de fluides frigorigènes sont constatées lors de ce contrôle, l'opérateur responsable du contrôle en dresse le constat par un document qu'il remet au détenteur de l'équipement, lequel prend toutes mesures pour remédier à la fuite qui a été constatée. Pour les équipements contenant plus de trois cents kilogrammes de HCFC ou plus de 500 tonnes équivalent CO₂ de HFC ou PFC, l'opérateur adresse une copie de ce constat au Préfet.

1.2.2.2 Fiche d'intervention

L'opérateur établit une fiche d'intervention pour chaque opération nécessitant une manipulation des fluides frigorigènes effectuée sur un équipement.

Pour tout équipement dont la charge en HCFC est supérieure à trois kilogrammes ou dont la charge en HFC ou PFC est supérieure à 5 tonnes équivalent CO₂ au sens du règlement (UE) n° 517/2014 du 16 avril 2014, cette fiche est signée conjointement par l'opérateur et par le détenteur de l'équipement qui conserve l'original. L'opérateur et le détenteur de l'équipement conservent un exemplaire de cette fiche pendant au moins cinq ans à compter de la date de signature de la fiche et le tiennent à la disposition des opérateurs intervenant ultérieurement sur l'équipement et de l'administration.

1.2.2.3 Opération de dégazage

Toute opération de dégazage dans l'atmosphère d'un fluide frigorigène est interdite, sauf si elle est nécessaire pour assurer la sécurité des personnes. Le détenteur de l'équipement prend toute disposition de nature à éviter le renouvellement de cette opération.

Les opérations de dégazage ayant entraîné ponctuellement une émission de plus de 20 kilogrammes de fluides frigorigènes ou ayant entraîné au cours de l'année civile des émissions cumulées supérieures à 100 kilogrammes sont portées à la connaissance du Préfet par le détenteur de l'équipement.

Chapitre 1.3. Intégration dans le paysage

Article 1.3.1. Propreté

L'exploitant prend les dispositions appropriées qui permettent d'intégrer l'installation dans le paysage. L'ensemble des installations est maintenu propre et entretenu en permanence.

L'exploitant prend les mesures nécessaires afin d'éviter la dispersion sur les voies publiques et les zones environnantes de poussières, papiers, boues, déchets, ...

Article 1.3.2. Intégration dans le paysage

Les abords de l'installation, placés sous le contrôle de l'exploitant sont aménagés et maintenus en bon état de propreté (peinture,...). Les émissaires de rejet et leur périphérie font l'objet d'un soin particulier (plantations, engazonnement,...).

Chapitre 1.4. Danger ou nuisance non prévenus

Tout danger ou nuisance non susceptible d'être prévenu par les prescriptions du présent arrêté est immédiatement porté à la connaissance du Préfet par l'exploitant.

Chapitre 1.5. Incidents ou accidents

Article 1.5.1. Déclaration

L'exploitant est tenu de déclarer dans les meilleurs délais à l'inspection des installations classées les accidents ou incidents survenus du fait du fonctionnement de son installation qui sont de nature à porter atteinte aux intérêts mentionnés à l'article L.511-1 du code de l'environnement.

Selon gravité de l'accident, l'exploitant alerte par téléphone la préfecture et/ou l'inspection des installations classées. Cette déclaration est formalisée et transmise par courriel le jour même à l'inspection des installations classées.

Cela concerne notamment les situations suivantes :

- événement avec conséquence humaine ou environnementale ;
- événement avec intervention des services d'incendie et de secours ;
- pollution accidentelle de l'eau, du sol, du sous-sol ou de l'air ;
- rejet de matières dangereuses ou polluantes, même sans conséquence dommageable, à l'exception des rejets émis en fonctionnement normal, dans les conditions prévues par les prescriptions de fonctionnement applicables aux installations du dépôt.

Article 1.5.2. Rapport

Un rapport d'accident ou, sur demande de l'inspection des installations classées, un rapport d'incident est transmis sous quinze jours par l'exploitant à l'inspection des installations classées. Il précise a minima :

- la situation des installations au moment de l'incident ;
- une description chronologique des faits ;
- les mesures mises en œuvre pour placer les unités en position de sûreté ;
- une première estimation qualitative et quantitative des conséquences (humaines, matérielles, économiques ou environnementales) de l'événement.

Ce rapport est complété dans les meilleurs délais par :

- une analyse des causes, des circonstances ayant conduit à l'incident ainsi que des conséquences de ce dernier ;
- les mesures mises en œuvre pour éviter le renouvellement d'un accident ou incident similaire et pour en pallier les effets à moyen ou long terme.

En outre et dans la mesure du possible, l'exploitant informe l'inspection des installations classées des événements particuliers, tels feu, odeur, bruit significatifs, survenus sur son site dont il a connaissance et qui sont perceptibles de l'extérieur du site.

Article 1.5.3. Événements précurseurs

Nonobstant les accidents et incidents soumis à déclaration immédiate, tout événement susceptible de constituer un précurseur d'explosion, d'incendie ou de pollution accidentelle est signalé dans un registre tenu à la disposition de l'inspection des installations classées.

L'exploitant réalise annuellement une analyse des causes possibles de ces événements afin de prévenir l'apparition de tels accidents ou incidents. Cette analyse est tenue à la disposition de l'inspection des installations classées.

Chapitre 1.6. Récapitulatif des documents tenus à la disposition de l'inspection

L'exploitant doit établir, tenir à jour et tenir à la disposition de l'inspection des installations classées sur le site, un dossier comportant les documents suivants :

- le dossier de demande d'autorisation initial,
- les plans tenus à jour,
- les récépissés de déclaration et les prescriptions générales, en cas d'installations soumises à déclaration non couvertes par un arrêté d'autorisation,
- les arrêtés préfectoraux relatifs aux installations soumises à autorisation, pris en application de la législation relative aux installations classées pour la protection de l'environnement,
- tous les documents, enregistrements, résultats de vérification et registres répertoriés dans le présent arrêté. Ces documents peuvent être informatisés, mais dans ce cas des dispositions doivent être prises pour la sauvegarde des données. Ces documents sont tenus à la disposition de l'inspection des installations classées sur le site durant 5 années au minimum.

Chapitre 1.7. Récapitulatif des documents à transmettre

L'exploitant doit transmettre au Préfet et/ou à l'inspection les documents suivants :

Article	Document (se référer à l'article correspondant)
Art. 3.3 de l'AP	Dates des travaux de terrassement (au moins un mois avant)
Art. 4.1 de l'AP	Modification des installations
Art. 4.2 de l'AP	Mise à jour des études d'impact et de dangers
Art. 4.5 de l'AP	Changement d'exploitant
Art. 4.6 de l'AP	Cessation d'activité
Article 1.1.1	Attestation de conformité avant mise en service de l'entrepôt et justificatifs de conformité aux chapitres 7.4 (dispositions constructives), 7.6 (compartimentage), 7.7 (non-ruine structure), 7.12 (détection automatique d'incendie) et 7.13 (extinction automatique d'incendie).
Article 1.5.1	Déclaration des accidents et incidents
Chapitre 6.2 et article 6.3.1	Résultats d'autosurveillance (air, eaux de surface et bruit) et information en cas d'écart
Article 6.4.1	Bilan environnement annuel
Chapitre 7.13	Justification de la disponibilité effective des débits et des réserves d'eau (au plus tard trois mois après mise en service)
Article 7.15.1	Rapport de vérification complète de l'installation des protections contre la foudre (au plus tard six mois après leur installation)
Chapitre 7.23	Plan de défense incendie (avant mise en service)

Titre 2. Prévention de la pollution atmosphérique

Chapitre 2.1. Conception des installations

Article 2.1.1. Dispositions générales

L'exploitant prend toutes les dispositions nécessaires dans la conception, l'exploitation et l'entretien des installations de manière à limiter les émissions à l'atmosphère, y compris diffuses, notamment par la mise en œuvre de technologies propres, le développement de techniques de valorisation, la collecte sélective et le traitement des effluents en fonction de leurs caractéristiques et la réduction des quantités rejetées en optimisant notamment l'efficacité énergétique.

Les installations de traitement devront être conçues, exploitées et entretenues de manière à réduire à leur minimum les durées d'indisponibilité pendant lesquelles elles ne pourront assurer pleinement leur fonction.

Les installations de traitement d'effluents gazeux sont conçues, exploitées et entretenues de manière :

- à faire face aux variations de débit, température et composition des effluents,
- à réduire au minimum leur durée de dysfonctionnement et d'indisponibilité.

Si une indisponibilité est susceptible de conduire à un dépassement des valeurs limites imposées, l'exploitant prend les dispositions nécessaires pour réduire la pollution émise en réduisant ou en arrêtant les installations concernées. L'inspection des installations classées en est alors informée.

Les consignes d'exploitation de l'ensemble des installations comportent explicitement les contrôles à effectuer, en marche normale et à la suite d'un arrêt pour travaux de modification ou d'entretien, de façon à permettre en toute circonstance le respect des dispositions du présent arrêté.

Le brûlage à l'air libre est interdit à l'exclusion des essais incendie. Les produits brûlés sont identifiés en qualité et quantité.

Article 2.1.2. Pollutions accidentelles

Les dispositions appropriées sont prises pour réduire la probabilité des émissions accidentelles et pour que les rejets correspondants ne présentent pas de dangers pour la santé et la sécurité publique. La conception et l'emplacement des dispositifs de sécurité destinés à protéger les appareillages contre une surpression interne doivent être tels que cet objectif soit satisfait, sans pour cela diminuer leur efficacité ou leur fiabilité.

Un dispositif visible de jour comme de nuit indiquant la direction du vent est mis en place à proximité des installations susceptibles d'émettre des substances dangereuses en cas de fonctionnement anormal.

Article 2.1.3. Odeurs

Les dispositions nécessaires sont prises pour que l'établissement ne soit pas à l'origine de gaz odorants susceptibles d'incommoder le voisinage, de nuire à la santé ou à la sécurité publique.

Article 2.1.4. Voies de circulation

Sans préjudice des règlements d'urbanisme, l'exploitant doit prendre les dispositions nécessaires pour prévenir les envois de poussières et de matières diverses :

- les voies de circulation et aires de stationnement des véhicules sont aménagées (formes de pente, revêtement, etc.), et convenablement nettoyées,
- les véhicules sortant de l'installation n'entraînent pas de dépôt de poussière ou de boue sur les voies de circulation.
- des écrans de végétation sont mis en place le cas échéant.

Les moteurs des véhicules en stationnement sur le site, en cours de chargement ou de déchargement, doivent sauf impossibilité technique être mis à l'arrêt pour limiter les émissions de gaz d'échappement dans l'atmosphère.

Chapitre 2.2. Conditions de rejet

Article 2.2.1. Dispositions générales

Les points de rejet dans le milieu naturel doivent être en nombre aussi réduit que possible. Tout rejet non prévu au présent chapitre ou non conforme à ses dispositions est interdit.

Les ouvrages de rejet doivent permettre une bonne diffusion dans le milieu récepteur.

Les rejets à l'atmosphère sont, dans toute la mesure du possible, collectés et évacués, après traitement éventuel, par l'intermédiaire de cheminées pour permettre une bonne diffusion des rejets. La forme des conduits, notamment dans leur partie la plus proche du débouché à l'atmosphère, est conçue de façon à favoriser au maximum l'ascension des gaz dans l'atmosphère. La partie terminale de la cheminée peut comporter un convergent réalisé suivant les règles de l'art lorsque la vitesse d'éjection est plus élevée que la vitesse choisie pour les gaz dans la cheminée.

L'emplacement de ces conduits est tel qu'il ne peut y avoir à aucun moment siphonnage des effluents rejetés dans les conduits ou prises d'air avoisinant. Les contours des conduits ne présentent pas de point anguleux et la variation de la section des conduits au voisinage du débouché est continue et lente.

Les poussières, gaz polluants ou odeurs sont, dans la mesure du possible, captés à la source et canalisés, sans préjudice des règles relatives à l'hygiène et à la sécurité des travailleurs.

Les conduits d'évacuation des effluents atmosphériques nécessitant un suivi, dont les points de rejet sont repris ci-après, doivent être aménagés (plate-forme de mesure, orifices, fluides de fonctionnement, emplacement des appareils, longueur droite pour la mesure des particules) de manière à permettre des mesures représentatives des émissions de polluants à l'atmosphère. En particulier les dispositions de la norme NF 44-052 et EN 13284-1 sont respectées.

Ces points doivent être aménagés de manière à être aisément accessibles et permettre des interventions en toute sécurité. Toutes les dispositions doivent également être prises pour faciliter l'intervention d'organismes extérieurs à la demande de l'inspecteur des installations classées.

Les incidents ayant entraîné le fonctionnement d'une alarme et/ou l'arrêt des installations ainsi que les causes de ces incidents et les remèdes apportés sont également consignés dans un registre.

La dilution des rejets atmosphériques est interdite.

Article 2.2.2. Conduits et installations raccordées

N° de conduit	Installations raccordées	Puissance	Combustible
N° 1	chaudière	0,98 MW	Gaz naturel
N° 2	groupe motopompe (sprinklage)	0,233 MW	FOD

Article 2.2.3. Conditions générales de rejet

Les installations de combustion sont soumises aux dispositions des articles R. 224-31 à R. 224-40, sur le contrôle périodique de l'efficacité énergétique, et R. 224-41-1 à R. 224-41-3, sur le contrôle des émissions polluantes, du code de l'environnement.

Chapitre 2.3. Dispositions particulières applicables aux ateliers d'essais sur banc de moteurs

Les durées des tests seront enregistrées quotidiennement par le locataire. 4 rotations par jour peuvent être effectuées sur les 5 bancs de charge. Ainsi, en situation exceptionnelle 20 groupes électrogènes pourront être testés sur une journée.

L'activité d'essais sur banc de moteur est réalisée uniquement au niveau de l'aire extérieure dédiée (au Nord-Est de la cellule n°5). Les moteurs sont exclusivement stockés dans la cellule 5 du bâtiment.

Les opérations de maintenance sont réalisées sur un maximum de cinq groupes électrogènes fonctionnant simultanément.

Article 2.3.1. Conditions de rejet

Les points de rejet dans le milieu naturel doivent être en nombre aussi réduit que possible. Les ouvrages de rejet doivent permettre une bonne diffusion dans le milieu récepteur.

Les rejets à l'atmosphère sont, dans toute la mesure du possible, collectés et évacués, après traitement éventuel, par l'intermédiaire de cheminées pour permettre une bonne diffusion des rejets. La forme des conduits, notamment dans leur partie la plus proche du débouché à l'atmosphère, est conçue de façon à favoriser au maximum l'ascension des gaz dans l'atmosphère.

Les poussières, gaz polluants ou odeurs sont, dans la mesure du possible, captés à la source et canalisés, sans préjudice des règles relatives à l'hygiène et à la sécurité des travailleurs.

Les opérations de maintenance des groupes électrogènes sont réalisées sur une zone extérieure aux cellules de stockage.

Le débit des effluents gazeux est exprimé en mètres cubes par heure rapporté à des conditions normalisées de température (273 kelvins) et de pression (101,3 kilopascals) après déduction de la vapeur d'eau (gaz secs).

Le combustible utilisé par les moteurs en cours d'essai ne doit pas avoir une teneur en soufre susceptible de dépasser 0,2 % en masse.

Article 2.3.2. Quantités maximales rejetées

L'exploitant met en place un programme de surveillance de ses émissions portant sur les paramètres Poussières totales, NO_x en équivalent NO₂, SO₂, CO et COVNM. Les prélèvements sont réalisés sur une durée d'une heure, soit la durée correspondant à une phase d'essais sur les groupes électrogènes.

Les mesures de rejets atmosphériques sont réalisées sur deux groupes électrogènes en simultanément dont la puissance est représentative du parc maintenu.

L'écoulement est considéré comme homogène dans le cas d'une section de mesurage où :

- les effluents sont issus d'un seul émetteur et qu'il n'y a pas d'entrée d'air ;
- la section de mesurage est située en aval d'un système d'homogénéisation tel qu'un ventilateur d'extraction et lorsqu'il n'y a pas d'entrée d'air.

Le plan d'échantillonnage est situé dans une section de conduit droite, situé le plus loin possible en aval ou en amont de tout élément susceptible de perturber l'écoulement. La longueur droite en amont de la section de mesure est supérieure ou égale à 5 fois le diamètre hydraulique ; la longueur droite en aval de la section de mesure est supérieure à 2 fois le diamètre hydraulique ou 5 fois le diamètre hydraulique lorsque le conduit débouche à l'air libre.

Les flux de polluants rejetés dans l'atmosphère doivent être inférieurs aux valeurs limites suivantes :

Paramètres	Rejet global des ateliers Concentration en mg/m ³	Rejet global des ateliers Flux maximaux en kg/h
Poussières totales	100	Si ≤ 1
	40	Si > 1
NO _x en équivalent NO ₂	1500	Si ≤ 25
	500	Si > 25
SO ₂	500	Si ≤ 25
	300	Si > 25
CO	300	Sans condition de flux
COVNM	120	Sans condition de flux

On entend par flux de polluant la masse de polluant rejetée par unité de temps.

Les mesures sont effectuées sous la responsabilité de l'exploitant et à ses frais.

Les résultats des mesures sont tenus à la disposition de l'inspection des installations classées. Les résultats de ces mesures sont portés sur un registre éventuellement informatisé et conservés dans le dossier de l'installation pendant cinq années.

Article 2.3.3. Pollution des sols

Un diagnostic de pollution des sols est réalisé au départ de chaque locataire réalisant des activités relevant de la rubrique 2931 de la nomenclature des installations classées. Les résultats sont comparés à l'état du sol initial. En cas d'évolution significative de ces résultats, des opérations de dépollution sont mises en œuvre.

Titre 3. Protection des ressources en eaux et des milieux aquatiques

Chapitre 3.1. Prélèvements et consommations d'eau

Article 3.1.1. Origine des approvisionnements en eau

La réfrigération en circuit ouvert est interdite.

Les prélèvements d'eau dans le milieu qui ne s'avèrent pas liés à la lutte contre un incendie ou aux exercices de secours, sont limités aux quantités suivantes :

Origine de la ressource	Nom de la masse d'eau ou de la commune du réseau	Prélèvement maximal annuel
Réseau public AEP	Meung-sur-Loire	2145 m ³

L'exploitant prend toutes les dispositions nécessaires dans la conception et l'exploitation de ses installations, le remplacement du matériel, pour limiter la consommation d'eau de l'établissement.

Article 3.1.2. Prescriptions sur les prélèvements d'eau et les rejets aqueux en cas de sécheresse

En période de sécheresse, l'exploitant doit prendre des mesures de restriction d'usage permettant :

- de limiter les prélèvements aux strictes nécessités des processus industriels,
- d'informer le personnel de la nécessité de préserver au mieux la ressource en eau par toute mesure d'économie ;
- d'exercer une vigilance accrue sur les rejets que l'établissement génère vers le milieu naturel, avec notamment des observations journalières et éventuellement une augmentation de la périodicité des analyses d'auto surveillance ;
- de signaler toute anomalie qui entraînerait une pollution du cours d'eau ou de la nappe d'eau souterraine.

Si, à quelque échéance que ce soit, l'administration décidait dans un but d'intérêt général, notamment du point de vue de la lutte contre la pollution des eaux et leur régénération, dans le but de satisfaire ou de concilier les intérêts mentionnés à l'article L.211-1 du code de l'environnement, de la salubrité publique, de la police et de la répartition des eaux, de modifier d'une manière temporaire ou définitive l'usage des avantages concédés par le présent arrêté, le permissionnaire ne pourrait réclamer aucune indemnité.

Article 3.1.3. Protection du réseau d'eau potable

Un ou plusieurs réservoirs de coupure ou bacs de disconnexion ou tout autre équipement présentant des garanties équivalentes sont installés afin d'isoler les réseaux d'eaux industrielles et pour éviter des retours de substances dans les réseaux d'adduction d'eau publique. Ces dispositifs sont entretenus et contrôlés annuellement, le cas échéant.

Chapitre 3.2. Collecte des effluents liquides

Article 3.2.1. Dispositions générales

Tous les effluents aqueux sont canalisés. Tout rejet d'effluent liquide non prévu au présent chapitre et au Chapitre 3.3. du présent arrêté ou non conforme à leurs dispositions est interdit.

A l'exception des cas accidentels où la sécurité des personnes ou des installations serait compromise, il est interdit d'établir des liaisons directes entre les réseaux de collecte des effluents devant subir un traitement ou être détruits et le milieu récepteur.

Article 3.2.2. Plan des réseaux

Un schéma de tous les réseaux d'eau et un plan des égouts sont établis par l'exploitant, régulièrement mis à jour, notamment après chaque modification notable, et datés. Ils sont tenus à la disposition de l'inspection des installations classées ainsi que des services d'incendie et de secours.

Le plan des réseaux d'alimentation et de collecte doit notamment faire apparaître :

- l'origine et la distribution de l'eau d'alimentation,
- les dispositifs de protection de l'alimentation (bac de disconnexion, implantation des disconnecteurs ou tout autre dispositif permettant un isolement avec la distribution alimentaire, ...)
- les secteurs collectés et les réseaux associés
- les ouvrages de toutes sortes (vannes, compteurs...)
- les ouvrages d'épuration interne avec leurs points de contrôle et les points de rejet de toute nature (interne ou au milieu).

Article 3.2.3. Entretien et surveillance

Les réseaux de collecte des effluents sont conçus et aménagés de manière à être curables, étanches et résister dans le temps aux actions physiques et chimiques des effluents ou produits susceptibles d'y transiter.

L'exploitant s'assure par des contrôles appropriés et préventifs de leur bon état et de leur étanchéité.

Les différentes canalisations accessibles sont repérées conformément aux règles en vigueur.

Article 3.2.4. Protection des réseaux internes à l'établissement

Les effluents aqueux rejetés par les installations ne sont pas susceptibles de dégrader les réseaux d'égouts ou de dégager des produits toxiques ou inflammables dans ces égouts, éventuellement par mélange avec d'autres effluents.

Des dispositifs doivent permettre l'isolement des réseaux d'assainissement de l'établissement par rapport à l'extérieur. Ces dispositifs sont maintenus en état de marche, signalés et actionnables en toute circonstance localement, à partir d'un poste de commande ou automatiquement en cas de détection d'un incendie. Leur entretien préventif et leur mise en fonctionnement sont définis par consigne.

Chapitre 3.3. Types d'effluents, ouvrages d'épuration et caractéristiques de rejet au milieu

Article 3.3.1. Identification des effluents

L'exploitant est en mesure de distinguer les différentes catégories d'effluents suivants :

- les eaux exclusivement pluviales non susceptibles d'être polluées (eaux de toiture),
- les eaux pluviales susceptibles d'être polluées (notamment les eaux de voiries),
- les eaux collectées dans le bassin de confinement, polluées lors d'un accident ou d'un incendie (y compris les eaux utilisées pour l'extinction),
- les effluents industriels produits sur le site (notamment les eaux de lavages des sols, chariots et poubelles)
- les effluents domestiques.

Article 3.3.2. Collecte des effluents

Les effluents pollués ne contiennent pas de substances de nature à gêner le bon fonctionnement des ouvrages de traitement.

La dilution des effluents est interdite. En aucun cas elle ne doit constituer un moyen de respecter les valeurs seuils de rejets fixées par le présent arrêté. Il est interdit d'abaisser les concentrations en substances polluantes des rejets par simples dilutions autres que celles résultant du rassemblement des effluents normaux de l'établissement ou celles nécessaires à la bonne marche des installations de traitement.

Les rejets directs ou indirects d'effluents dans la (les) nappe(s) d'eaux souterraines ou vers les milieux de surface non visés par le présent arrêté sont interdits.

Article 3.3.3. Gestion des ouvrages : conception, dysfonctionnement

La conception et la performance des installations de traitement (ou de pré-traitement) des effluents aqueux permettent de respecter les valeurs limites imposées au rejet par le présent arrêté. Elles sont entretenues, exploitées et surveillées de manière à réduire au minimum les durées d'indisponibilité ou à faire face aux variations des

caractéristiques des effluents bruts (débit, température, composition...) y compris à l'occasion du démarrage ou d'arrêt des installations.

Si une indisponibilité ou un dysfonctionnement des installations de traitement est susceptible de conduire à un dépassement des valeurs limites imposées par le présent arrêté, l'exploitant prend les dispositions nécessaires pour réduire la pollution émise en limitant ou en arrêtant si besoin les fabrications concernées.

Les dispositions nécessaires doivent être prises pour limiter les odeurs provenant du traitement des effluents.

Article 3.3.4. Entretien et conduite des installations de traitement

Les principaux paramètres permettant de s'assurer de la bonne marche des installations de traitement des eaux polluées sont mesurés périodiquement et portés sur un registre.

La conduite des installations est confiée à un personnel compétent disposant d'une formation initiale et continue. Un registre spécial est tenu sur lequel sont notés les incidents de fonctionnement des dispositifs de collecte, de traitement, de recyclage ou de rejet des eaux, les dispositions prises pour y remédier et les résultats des mesures et contrôles de la qualité des rejets auxquels il a été procédé.

Les séparateurs d'hydrocarbures sont équipés d'un obturateur automatique et d'un dispositif d'alarme en cas de trop plein, avec report au poste de gardiennage ou vers une télésurveillance. Ces équipements ainsi que le décanteur de l'aire de lavage sont vidangés (hydrocarbures et boues) et curés lorsque le volume des boues atteint la moitié du volume utile du déboureur et dans tous les cas au moins une fois par an, sauf justification apportée par l'exploitant relative au report de cette opération sur la base de contrôles visuels réguliers enregistrés et tenus à disposition de l'inspection. En tout état de cause, le report de cette opération ne peut pas excéder deux ans. Les fiches de suivi du nettoyage des décanteurs-séparateurs d'hydrocarbures ainsi que les bordereaux de traitement des déchets détruits ou retraités sont tenus à la disposition de l'inspection des installations classées. L'obturateur fait l'objet d'un contrôle annuel.

De manière particulière, l'opération de contrôle visuel du volume de boues des séparateurs d'hydrocarbures associés aux points de rejets n°4 et 5 définis à l'article 3.3.5 du présent arrêté est réalisée mensuellement, enregistrée et tenus à disposition de l'inspection.

Article 3.3.5. Localisation des points de rejet

Les réseaux de collecte des effluents générés par l'établissement aboutissent aux points de rejet qui sont localisés sur le plan des réseaux tenu à disposition de l'inspection des installations classées.

Les points de rejet présentent les caractéristiques suivantes :

Point de rejet vers le milieu récepteur codifié par le présent arrêté	N° 1
Nature des effluents	Effluents domestiques
Débit moyen journalier	9,75 m ³ /jour
Traitement avant rejet	/
Station de traitement collective	STEP de Meung-sur-loire
Point de rejet vers le milieu récepteur	N° 2 (eaux pluviales de voirie)
Coordonnées Lambert 93	X = 600, 83 km / Y = 6 749,08 km
Nature des effluents	Eaux pluviales de voiries
Débit régulé	1l/s.ha
Exutoire du rejet	Bassin de confinement puis réseau d'eaux pluviales
Traitement avant rejet	Séparateur d'hydrocarbures
Milieu naturel récepteur	Noue d'infiltration puis réseau eaux pluviales de la ZAC
Point de rejet vers le milieu récepteur	N° 3 (eaux pluviales de toiture)
Coordonnées Lambert 93	X = 600, 80 km / Y = 6 749,13 km

Nature des effluents	Eaux pluviales de toitures
Exutoire du rejet	Bassin de confinement puis réseau d'eaux pluviales
Traitement avant rejet	/

Point de rejet vers le milieu récepteur	N° 4 (Eaux pluviales issues de l'aire de lavage et de distribution de carburant) vers N°2
Coordonnées Lambert 93	X = 809.81 km Y = 6 749.08 km
Nature des effluents	Eaux susceptibles d'être chargées en HCT et MES
Exutoire du rejet	Réseau interne des eaux pluviales de voirie puis Bassin de confinement puis réseau d'eaux pluviales
Traitement avant rejet	Séparateur d'hydrocarbures dédié à l'aire de distribution de carburants
Milieu naturel récepteur	Neuve d'infiltration puis réseau eaux pluviales de la ZAC

Point de rejet vers le milieu récepteur	N° 5 (eaux de lavage des groupes) vers point N°1
Coordonnées Lambert 93	X = 809.81 km Y = 6 749.08 km
Nature des effluents	eaux de lavage des groupes électrogènes
Exutoire du rejet	Réseau interne des eaux usées
Traitement avant rejet	décanteur dédié à l'aire de lavage

Article 3.3.6. Aménagement des ouvrages de rejet

Sur chaque ouvrage de rejet d'effluents liquides est prévu un point de prélèvement d'échantillons et des points de mesure.

Ces points sont aménagés de manière à être aisément accessibles et permettre des interventions en toute sécurité. Toutes les dispositions doivent également être prises pour faciliter les interventions d'organismes extérieurs à la demande de l'inspection des installations classées.

Les agents des services publics, notamment ceux chargés de la Police des eaux, doivent avoir libre accès aux dispositifs de prélèvement qui équipent les ouvrages de rejet vers le milieu récepteur.

Article 3.3.7. Caractéristiques générales de l'ensemble des rejets

Les effluents rejetés doivent être exempts :

- de matières flottantes,
- de produits susceptibles de dégager, en égout ou dans le milieu naturel, directement ou indirectement, des gaz ou vapeurs toxiques, inflammables ou odorantes,
- de tout produit susceptible de nuire à la conservation des ouvrages, ainsi que des matières décomposables ou précipitables qui, directement ou indirectement, sont susceptibles d'entraver le bon fonctionnement des ouvrages.

Les effluents doivent également respecter les caractéristiques suivantes :

- Température < 30°C
- pH compris entre 5,5 et 8,5
- Couleur : modification de la coloration du milieu récepteur mesurée en un point représentatif de la zone de mélange inférieure à 100 mg Pt/l

Article 3.3.8. Gestion des eaux polluées et des eaux résiduaires internes à l'établissement

Les réseaux de collecte sont conçus pour évacuer séparément chacune des diverses catégories d'eaux polluées issues des activités ou sortant des ouvrages d'épuration interne vers les traitements appropriés avant d'être évacuées vers le milieu récepteur autorisé à les recevoir.

Article 3.3.9. Valeurs limites d'émission des eaux domestiques

Les eaux domestiques et autres effluents industriels sont traitées et évacuées conformément aux règlements en vigueur.

Référence du rejet : N° 1 (Effluents domestiques).

De manière particulière et pour le point de rejet n°5, l'exploitant est tenu de respecter, avant dilution des eaux pluviales susceptibles d'être polluées dans le réseau d'eaux usées considéré, les valeurs limites en concentration ci-dessous définies :

- MEST < 100 mg/l
- DBO5 < 100 mg/l
- DCO < 300 mg/l
- Hydrocarbures totaux < 5 mg/l

Référence du rejet : N° 5 (Eaux de lavages des groupes électrogènes).

Article 3.3.10. Eaux pluviales susceptibles d'être polluées

Les eaux pluviales polluées et collectées dans les installations sont éliminées vers les filières de traitement des déchets appropriées, selon dispositions prévues au Titre 4 du présent arrêté. En l'absence de pollution préalablement caractérisée, elles pourront être évacuées vers le milieu récepteur dans les limites autorisées à l'article 3.3.11 du présent arrêté ci-après.

Il est interdit d'établir des liaisons directes entre les réseaux de collecte des eaux pluviales et les réseaux de collecte des effluents pollués ou susceptibles d'être pollués.

Outre les valeurs prévues à l'article 3.3.7 ci-dessus, l'exploitant est tenu de respecter avant rejet des eaux pluviales susceptibles d'être polluées dans le milieu récepteur considéré, les valeurs limites en concentration ci-dessous définies :

- MEST < 100 mg/l
- DBO5 < 100 mg/l
- DCO < 300 mg/l
- Hydrocarbures totaux < 5 mg/l

Référence du rejet : N° 2 (Eaux pluviales de voiries).

Référence du rejet : N° 4 (Eaux pluviales issues de l'aire de lavage et de distribution de carburant)

Article 3.3.11. Valeurs limites d'émission des eaux exclusivement pluviales

Outre les valeurs prévues à l'article 3.3.7 ci-dessus, l'exploitant est tenu de respecter avant rejet des eaux pluviales non polluées dans le milieu récepteur considéré, les valeurs limites en concentration ci-dessous définies :

- MEST < 100 mg/l
- DBO5 < 100 mg/l
- DCO < 300 mg/l

Référence du rejet : N° 3 (Eaux pluviales de toitures).

Titre 4. Déchets

Chapitre 4.1. Principes de gestion

Article 4.1.1. Limitation de la production de déchets

L'exploitant prend toutes les dispositions nécessaires dans la conception, l'aménagement, et l'exploitation de ses installations pour :

- en priorité, prévenir et réduire la production et la nocivité des déchets, notamment en agissant sur la conception, la fabrication et la distribution des substances et produits et en favorisant le réemploi, diminuer les incidences globales de l'utilisation des ressources et améliorer l'efficacité de leur utilisation ;
- assurer une bonne gestion des déchets de son entreprise en privilégiant, dans l'ordre :
 - a) la préparation en vue de la réutilisation ;
 - b) le recyclage ;
 - c) toute autre valorisation, notamment la valorisation énergétique ;
 - d) l'élimination.

Cet ordre de priorité peut être modifié si cela se justifie compte tenu des effets sur l'environnement et la santé humaine, et des conditions techniques et économiques. L'exploitant tient alors les justifications nécessaires à disposition de l'inspection des installations classées.

Article 4.1.2. Séparation des déchets

L'exploitant effectue à l'intérieur de son établissement la séparation des déchets (dangereux ou non) de façon à faciliter leur traitement ou leur élimination dans des filières spécifiques.

Les déchets dangereux sont définis par l'article R. 541-8 du code de l'environnement.

Les déchets d'emballage visés par les articles R. 543-66 à R. 543-72 du code de l'environnement sont valorisés par réemploi, recyclage ou toute autre action visant à obtenir des déchets valorisables ou de l'énergie.

Les déchets de papier, de métal, de plastique, de verre et de bois sont triés et valorisés conformément aux articles R. 543-278 à R. 543-287 du code de l'environnement.

Les huiles usagées doivent être éliminées conformément aux articles R. 543-3 à R. 543-15 du code de l'environnement. Elles sont stockées dans des réservoirs étanches et dans des conditions de séparation satisfaisantes, évitant notamment les mélanges avec de l'eau ou tout autre déchet non huileux ou contaminé par des PCB. Elles doivent être remises à des opérateurs agréés.

Les transformateurs contenant des PCB sont éliminés, ou décontaminés, par des entreprises agréées, conformément aux articles R. 543-17 à R. 543-41 du code de l'environnement.

Les piles et accumulateurs usagés doivent être éliminés conformément aux dispositions des articles R. 543-127 à R. 543-134 du code de l'environnement relatifs à l'élimination des piles et accumulateurs usagés.

Les pneumatiques usagés doivent être éliminés conformément aux dispositions des articles R. 543-137 à R. 543-152-1 du code de l'environnement; ils sont remis à des opérateurs agréés (collecteurs ou exploitants d'installations d'élimination) ou aux professionnels qui utilisent ces déchets pour des travaux publics, de remblaiement, de génie civil ou pour l'ensilage.

Les déchets d'équipements électriques et électroniques sont enlevés et traités selon les dispositions des articles R. 543-195 à R. 543-200-1 du code de l'environnement.

Article 4.1.3. Conception et exploitation des installations internes de transit des déchets

Les déchets et résidus produits, entreposés dans l'établissement, avant leur traitement ou leur élimination, doivent l'être dans des conditions ne présentant pas de risques de pollution (prévention d'un lessivage par des eaux météoriques, d'une pollution des eaux superficielles et souterraines, des envols et des odeurs) pour les populations avoisinantes et l'environnement.

En particulier, les aires de transit de déchets susceptibles de contenir des produits polluants sont réalisées sur des aires étanches et aménagées pour la récupération des éventuels liquides épandus et des eaux météoriques souillées.

L'élimination des déchets entreposés doit être faite régulièrement et aussi souvent que nécessaire, de façon à limiter l'importance et la durée des stockages temporaires. La quantité de déchets entreposés sur le site ne doit pas dépasser la quantité mensuelle produite ou la quantité d'un lot normal d'expédition vers l'installation de traitement. En tout état de cause, le stockage temporaire ne dépasse pas un an.

Article 4.1.4. Déchets gérés à l'extérieur de l'établissement

L'exploitant traite ou fait éliminer les déchets produits dans des conditions propres à garantir les intérêts visés à l'article L. 511-1 et L. 541-1 du code de l'environnement.

Il s'assure que les installations destinataires (installations de traitement ou intermédiaires) sont régulièrement autorisées ou déclarées à cet effet au titre de la législation sur les installations classées.

Article 4.1.5. Déchets traités ou éliminés à l'intérieur de l'établissement

Toute élimination de déchets dans l'enceinte de l'établissement est interdite.

Chapitre 4.2. Traçabilité et contrôles

Article 4.2.1. Déchets produits par l'établissement

La production et l'élimination des déchets produits par l'établissement doivent faire l'objet d'une comptabilité précise tenue en permanence à la disposition de l'inspection des installations classées.

À cet effet, les exploitants des établissements produisant ou expédiant des déchets tiennent à jour un registre chronologique où sont consignés tous les déchets sortants.

Le registre des déchets sortants contient au moins, pour chaque flux de déchets sortants, les informations suivantes :

- la date de l'expédition du déchet ;
- la nature du déchet sortant (code du déchet au regard de la nomenclature des déchets) ;
- la quantité du déchet sortant ;
- le nom et l'adresse de l'installation vers laquelle le déchet est expédié ;
- le nom et l'adresse du ou des transporteurs qui prennent en charge le déchet, ainsi que leur numéro de récépissé mentionné à l'article R. 541-53 du code de l'environnement ;
- le cas échéant, le numéro du ou des bordereaux de suivi de déchets ;
- le cas échéant, le numéro de notification prévu par le règlement CE/1013/2006 ;
- le code du traitement qui va être opéré dans l'installation vers laquelle le déchet est expédié, selon les annexes I et II de la directive 2008/98/CE ;
- la qualification du traitement final vis-à-vis de la hiérarchie des modes de traitement définie à l'article L. 541-1 du code de l'environnement.

Les documents justificatifs de l'exécution de l'élimination des déchets sont annexés au registre prévu ci-dessus et archivés pendant au moins cinq ans.

Article 4.2.2. Transport

L'exploitant tient un registre chronologique où sont consignés tous les déchets sortants. Le contenu minimal des informations du registre est fixé en référence à l'arrêté ministériel du 29 février 2012 susvisé.

Chaque lot de déchets dangereux expédié vers l'extérieur est accompagné du bordereau de suivi défini à l'article R. 541-45 du code de l'environnement.

Les opérations de transport de déchets (dangereux ou non) respectent les dispositions des articles R. 541-49 à R. 541-64 et R. 541-79 du code de l'environnement relatifs à la collecte, au transport, au négoce et au courtage de déchets. La liste mise à jour des transporteurs utilisés par l'exploitant, est tenue à la disposition de l'inspection des installations classées.

L'ensemble des documents démontrant l'accomplissement des formalités du présent article est tenu à la disposition de l'inspection des installations classées.

Titre 5. Prévention des nuisances sonores et des vibrations

Chapitre 5.1. Dispositions générales

Article 5.1.1. Aménagements

L'installation est construite, équipée et exploitée de façon que son fonctionnement ne puisse être à l'origine de bruits transmis par voie aérienne ou solidienne, de vibrations mécaniques susceptibles de compromettre la santé ou la sécurité du voisinage ou de constituer une nuisance pour celui-ci.

Les prescriptions de l'arrêté ministériel du 23 janvier 1997 susvisé sont applicables.

Article 5.1.2. Véhicules et engins

Les véhicules de transport, les matériels de manutention et les engins de chantier utilisés à l'intérieur de l'établissement, et susceptibles de constituer une gêne pour le voisinage, sont conformes à la réglementation en vigueur (les engins de chantier doivent répondre aux dispositions des articles R. 571-1 à R. 571-24 du code de l'environnement).

Les moteurs des véhicules en stationnement sur le site, en cours de chargement ou de déchargement, doivent sauf impossibilité technique être mis à l'arrêt pour limiter les nuisances sonores.

Article 5.1.3. Appareils de communication

L'usage de tout appareil de communication par voie acoustique (sirènes, avertisseurs, haut-parleurs ...) gênant pour le voisinage est interdit sauf si leur emploi est exceptionnel et réservé à la prévention ou au signalement d'incidents graves ou d'accidents.

Chapitre 5.2. Niveaux acoustiques

Article 5.2.1. Horaires de fonctionnement de l'installation

L'installation est susceptible de fonctionner de 6 heures à 22 heures, 5 jours sur 7.

En cas de situation exceptionnelle, l'installation est aussi susceptible de fonctionner le week end et la nuit.

Article 5.2.2. Valeurs Limites d'émergence

L'émergence est définie comme étant la différence entre les niveaux de pression continue équivalents pondérés A du bruit ambiant (mesurés lorsque l'établissement est en fonctionnement) et les niveaux sonores correspondant au bruit résiduel (établissement à l'arrêt).

Les émissions sonores dues aux activités des installations ne doivent pas engendrer une émergence supérieure aux valeurs admissibles, fixées dans le tableau ci-après, dans les zones à émergence réglementée.

Niveau de bruit ambiant existant dans les zones à émergence réglementée (incluant le bruit de l'établissement)	Émergence admissible pour la période allant de 7h à 22h, sauf dimanches et jours fériés	Émergence admissible pour la période allant de 22h à 7h, ainsi que les dimanches et jours fériés
Supérieur à 35 dB(A) et inférieur ou égal à 45 dB(A)	6dB(A)	4dB(A)
Supérieur à 45 dB(A)	5 dB(A)	3 dB(A)

Les zones à émergences réglementées sont définies comme suit :

- intérieur des immeubles habités ou occupés par des tiers, existant à la date du présent arrêté d'autorisation de l'installation et de leurs parties extérieures éventuelles les plus proches (cours, jardin, terrasse...);
- les zones constructibles définies par les documents d'urbanisme opposables aux tiers et publiés à la date du présent arrêté d'autorisation ;
- l'intérieur des immeubles habités ou occupés par des tiers qui ont été implantés après la date de l'arrêté d'autorisation dans les zones constructibles définies ci-dessus et leurs parties extérieures éventuelles les plus proches (cours, jardin, terrasse...), à l'exclusion de celles des immeubles implantés dans les zones destinées à recevoir des activités artisanales ou industrielles.

Les zones à émergence réglementée sont définies sur le plan en annexe 2 du présent arrêté.

Article 5.2.3. Niveaux limites de bruit

Les niveaux limites de bruit ne doivent pas dépasser en limite de propriété de l'établissement les valeurs suivantes pour les différentes périodes de la journée :

PERIODES	PERIODE DE JOUR Allant de 7h à 22h, (sauf dimanches et jours fériés)	PERIODE DE NUIT Allant de 22h à 7h, (ainsi que dimanches et jours fériés)
Niveau sonore limite admissible en dB(A)	70 dB(A)	60 dB(A)

Chapitre 5.3. Vibrations

En cas d'émissions de vibrations mécaniques gênantes pour le voisinage ainsi que pour la sécurité des biens ou des personnes, les points de contrôle, les valeurs des niveaux limites admissibles ainsi que la mesure des niveaux vibratoires émis seront déterminés suivant les spécifications des règles techniques annexées à la circulaire ministérielle du 23 juillet 1986 relative aux vibrations mécaniques émises dans l'environnement par les installations classées.

Titre 6. Surveillance des émissions et de leurs effets

Chapitre 6.1. Programme d'autosurveillance

Article 6.1.1. Principe et objectifs du programme d'autosurveillance

Afin de maîtriser les émissions de ses installations et de suivre leurs effets sur l'environnement, l'exploitant définit et met en œuvre sous sa responsabilité un programme de surveillance de ses émissions et de leurs effets dit programme d'autosurveillance. L'exploitant adapte et actualise la nature et la fréquence de cette surveillance pour tenir compte des évolutions de ses installations, de leurs performances par rapport aux obligations réglementaires, et de leurs effets sur l'environnement. L'exploitant décrit dans un document tenu à la disposition de l'inspection des installations classées les modalités de mesures et de mise en œuvre de son programme de surveillance, y compris les modalités de transmission à l'inspection des installations classées.

Les articles suivants définissent le contenu minimum de ce programme en terme de nature de mesure, de paramètres et de fréquence pour les différentes émissions et pour la surveillance des effets sur l'environnement, ainsi que de fréquence de transmission des données d'auto surveillance.

Par défaut, les méthodes d'analyse sont celles définies par l'arrêté ministériel du 7 juillet 2009 relatif aux modalités d'analyse dans l'air et dans l'eau dans les ICPE et aux normes de référence.

Chapitre 6.2. Modalités d'exercice et contenu de l'autosurveillance

Article 6.2.1. Autosurveillance des émissions atmosphériques

Les chaudières dont la puissance nominale est comprise entre 400 kW et 20 MW doivent faire l'objet d'un contrôle trimestriel de rendement et un contrôle de l'efficacité énergétique tous les 2 ans par un organisme agréé.

Pour les chaudières dont la puissance nominale est comprise entre 400 kW et 2 MW, un contrôle tous les 2 ans par une mesure des oxydes d'azote émis à l'atmosphère est à réaliser en même temps que le contrôle périodique de l'efficacité énergétique, conformément aux dispositions de l'arrêté ministériel du 2 octobre 2009 relatif au contrôle des chaudières dont la puissance nominale est supérieure à 400 kilowatts et inférieure à 20 mégawatts.

En outre, les rejets atmosphériques des installations de combustion sont soumises aux dispositions de l'arrêté ministériel du 3 août 2018 susvisé.

Une surveillance périodique des rejets atmosphériques issus des essais des groupes électrogènes exercés au niveau de la cellule 5 est réalisée six mois après la mise en service de l'installation puis tous les ans.

Article 6.2.2. Relevé des prélèvements d'eau

Les installations de prélèvement d'eau de toutes origines, comme définies au Chapitre 3.1. du présent arrêté, sont munies d'un dispositif de mesure totalisateur.

Ce dispositif est relevé mensuellement, les résultats sont portés sur un registre.

Article 6.2.3. Autosurveillance des eaux résiduaires

L'exploitant réalise l'autosurveillance de ses rejets d'eaux résiduaires, selon la fréquence définie ci-dessous :

- au point de rejet N°2 :

Paramètres	Type de suivi	Fréquence
Température	ponctuel	annuelle
pH		
Couleur		
MEST		
DBO5		
DCO		
Hydrocarbures		

- au point de rejet N°3 :

Paramètres	Type de suivi	Fréquence
Température pH Couleur MEST DBO5 DCO	ponctuel	annuelle

- au point de rejet N°4 (avant dilution avec les eaux pluviales de voirie du site) :

Paramètres	Type de suivi	Fréquence
Température pH Couleur MEST DBO5 DCO Hydrocarbures	ponctuel	trimestriel

- au point de rejet N°5 (avant dilution avec les autres eaux usées du site) :

Paramètres	Type de suivi	Fréquence
Température pH Couleur MEST DBO5 DCO Hydrocarbures	ponctuel	trimestriel

Article 6.2.4. Autosurveillance des sols

La campagne de contrôle de pollution des sols est renouvelée lors de chaque fin de bail ou tous les dix ans.

Les résultats du contrôle sont transmis à l'inspection des installations classées dans les six mois qui suivent leur réception avec les commentaires et le plan de gestion des sols pollués le cas échéant.

Article 6.2.5. Autosurveillance des niveaux sonores

La première campagne de mesure de la situation acoustique doit être réalisée, par un organisme compétent, dans un délai de 6 mois après mise en service des installations, une nouvelle campagne de mesure est renouvelée tous les trois ans.

Les résultats des mesures, dans les zones à émergence réglementée et en limite de propriété, sont transmis à l'inspection des installations classées dans le mois qui suit leur réception avec les commentaires et propositions éventuelles d'amélioration.

Chapitre 6.3. Suivi, interprétation et diffusion des résultats

Article 6.3.1. Actions correctives

L'exploitant suit les résultats des mesures qu'il réalise en application du Chapitre 6.2. du présent arrêté, notamment celles de son programme d'autosurveillance, les analyse et les interprète. Il prend le cas échéant les actions correctives appropriées lorsque des résultats font présager des risques ou inconvénients pour l'environnement ou

d'écart par rapport au respect des valeurs réglementaires relatives aux émissions de ses installations ou de leurs effets sur l'environnement. Il informe aussitôt l'inspection des installations classées, le cas échéant, de ces écarts et des dispositions prévues pour y remédier.

L'ensemble des résultats d'autosurveillance réalisée en application du Chapitre 6.2. du présent arrêté ci-dessus, est tenu à la disposition de l'inspection des installations classées pendant une durée minimale de 10 ans.

Chapitre 6.4. Bilans périodiques

Article 6.4.1. Bilan environnement annuel

L'exploitant adresse au Préfet, par télédéclaration, au plus tard le 31 mars de chaque année, un bilan annuel portant sur l'année précédente, notamment de la production de déchets dangereux, lorsque la quantité dépasse le seuil fixé par le ministre chargé de l'inspection des installations classées.

Titre 7. Prévention des risques technologiques

Chapitre 7.1. Principes directeurs

L'exploitant prend toutes les dispositions nécessaires pour prévenir les incidents et accidents susceptibles de concerner les installations et pour en limiter les conséquences. Il organise sous sa responsabilité les mesures appropriées, pour obtenir et maintenir cette prévention des risques, dans les conditions normales d'exploitation, les situations transitoires et dégradées, depuis la construction jusqu'à la remise en état du site après l'exploitation.

Il met en place le dispositif nécessaire pour en obtenir l'application et le maintien ainsi que pour détecter et corriger les écarts éventuels.

Sans préjudice d'autres réglementations, l'exploitant fait notamment vérifier périodiquement selon la fréquence définie ci-dessous :

Type de matériel/Equipement	Type de vérification ou essai	Fréquence minimale de contrôle	Personne / Organisme
Tous les matériels de secours et d'extinction	Accessibilité et présence, état extérieur : essai et contrôle visuel	Semestrielle	Personne compétente
Extincteur	Maintien en conformité	Annuelle	Organisme agréé
Robinets d'incendie armés	Surveillance (fonctionnement des vannes et de tous les organes, etc...)	Trimestrielle	Personne compétente ou organisme agréé
	Vérification préventive	Annuelle	Organisme agréé
Extinction automatique	Vérification (source d'eau, postes de contrôle, groupe motopompe, etc..)	Hebdomadaire	Personne compétente ou Organisme agréé
	Vérification (réservoirs, pompes ou surpresseur, réseau, groupe motopompe, poste de contrôle, écoulement de l'eau, etc..)	Semestrielle	Organisme agréé
	Entretien des moteurs diesel	Annuelle	Organisme agréé
Détection incendie	Vérification fonctionnelle inspection visuelle	Semestrielle	Personne compétente ou organisme agréé
	Visite de maintenance	Annuelle	Personne compétente ou organisme agréé
	Visite de maintenance des installations de détection par aspiration	Semestrielle	Personne compétente ou organisme agréé
Détection hydrogène et asservissement à la charge	Visite de maintenance	Annuelle	Personne compétente ou organisme agréé

Type matériel/Équipement	Type de vérification ou essai	Fréquence minimale de contrôle	Personne / Organisme
Détection gaz chaufferie (et asservissement de l'électrovanne)	Visite de maintenance et de calibrage	Annuelle	Personne compétente ou organisme agréé
Système d'alarme acoustique ou lumineux de la chaufferie	Vérification fonctionnelle	Semestrielle	Personne compétente ou organisme agréé
Étanchéité du réseau gaz	Vérification préventive	Annuelle	Personne compétente ou organisme agréé
Désenfumage	Vérification préventive (bon fonctionnement, état des liaisons, accessibilité des commandes, etc..)	Annuelle	Personne compétente ou organisme agréé
Portes, clapets et trappons coupe-feu	Essai	Semestrielle	Personne compétente ou société agréé
	Vérification préventive (bon fonctionnement, etc..)	Annuelle	Personne compétente ou organisme agréé
Electricité	Contrôle des installations électriques	Annuelle	Organisme agréé
	Thermographie	Annuelle	Personne compétente ou organisme agréé
Foudre	Contrôle des installations	Annuelle	Organisme agréé
Disconnecteur	Vérification préventive (bon fonctionnement, etc..)	Annuelle	Personne compétente ou organisme agréé
Portail d'accès services de secours et d'incendie	Vérification (bon fonctionnement)	Semestrielle	Personne compétente ou société agréé
Séparateur d'hydrocarbures des eaux pluviales de voirie (à proximité du bassin étanche)	Vérification (encrassement, bon fonctionnement de l'obturateur, etc..)	Semestrielle	Personne compétente ou société agréé
Séparateur d'hydrocarbures et décanteur des eaux issues de l'aire de distribution de carburant de l'aire de lavage (eaux pluviales et eaux de lavage)	Vérification (encrassement, bon fonctionnement de l'obturateur, etc..)	mensuel	Personne compétente ou société agréé
Obturateur du séparateur d'hydrocarbures	Contrôle d'étanchéité	Annuelle	Personne compétente ou société agréé

Type matériel/Équipement	Type de vérification ou essai	Fréquence minimale de contrôle	Personne / Organisme
Dispositif d'isolement (1 vanne de barrage asservie)	Vérification (bon fonctionnement)	Semestrielle	Personne compétente ou société agréé
Pompe de relevage (sortie de bassin confinement)	Vérification (bon fonctionnement)	Semestrielle	Personne compétente ou société agréé

Article 7.1.1. Etat des stocks de produits dangereux et état des matières stockées

L'exploitant tient à jour un état des matières stockées, y compris les matières combustibles non dangereuses ou ne relevant pas d'un classement au titre de la nomenclature des installations classées.

Cet état des matières stockées permet de répondre aux deux objectifs suivants :

- servir aux besoins de la gestion d'un événement accidentel ; en particulier, cet état permet de connaître la nature et les quantités approximatives des substances, produits, matières ou déchets, présents au sein de chaque zone d'activités ou de stockage.

Pour les matières dangereuses, figure, a minima, les différentes familles de mention de dangers des substances, produits, matières ou déchets, lorsque ces mentions peuvent conduire à un classement au titre d'une des rubriques 4XXX de la nomenclature des installations classées.

Pour les produits, matières ou déchets autres que les matières dangereuses, figure, a minima, les grandes familles de produits, matières ou déchets, selon une typologie pertinente par rapport aux principaux risques présentés en cas d'incendie. Les stockages présentant des risques particuliers pour la gestion d'un incendie et de ses conséquences, tels que les stockages de piles ou batteries, figurent spécifiquement.

Cet état est tenu à disposition du préfet, des services d'incendie et de secours, de l'inspection des installations classées et des autorités sanitaires, dans des lieux et par des moyens convenus avec eux à l'avance ;

- répondre aux besoins d'information de la population ; un état sous format synthétique permet de fournir une information vulgarisée sur les substances, produits, matières ou déchets présents au sein de chaque zone d'activités ou de stockage. Ce format est tenu à disposition du préfet à cette fin.

L'état des matières stockées est mis à jour a minima de manière hebdomadaire et accessible à tout moment, y compris en cas d'incident, accident, pertes d'utilité ou tout autre événement susceptible d'affecter l'installation. Il est accompagné d'un plan général des zones d'activités ou de stockage utilisées pour réaliser l'état qui est accessible dans les mêmes conditions.

Pour les matières dangereuses et les cellules liquides et solides liquéfiables combustibles, cet état est mis à jour, a minima, de manière quotidienne.

Un recalage périodique est effectué par un inventaire physique, au moins annuellement, le cas échéant, de manière tournante.

L'état des matières stockées est référencé dans le plan de défense incendie.

L'exploitant dispose, avant réception des matières, des fiches de données de sécurité pour les matières dangereuses, prévues dans le code du travail lorsqu'elles existent, ou tout autre document équivalent. Ces documents sont facilement accessibles et tenus en permanence à la disposition, dans les mêmes conditions que l'état des matières stockées. Les incompatibilités entre les substances et mélanges, ainsi que les risques particuliers pouvant découler de leur mise en œuvre dans les installations considérées sont précisés dans ces documents. La conception et l'exploitation des installations en tiennent compte.

Article 7.1.2. Zonage des dangers internes à l'établissement et dispositions en cas d'incendie

En cas de sinistre, l'exploitant réalise un diagnostic de l'impact environnemental et sanitaire de celui-ci en application des guides établis par le ministère chargé de l'environnement dans le domaine de la gestion post-accidentelle. Il réalise notamment des prélèvements dans l'air, dans les sols et le cas échéant les points d'eau environnants, afin d'estimer les conséquences de l'incendie en termes de pollution. Le préfet peut prescrire, d'urgence, tout complément utile aux prélèvements réalisés par l'exploitant.

L'exploitant identifie les zones de l'établissement susceptibles d'être à l'origine d'incendie, d'émanations toxiques ou d'explosion de par la présence de substances ou mélanges dangereux stockés ou utilisés ou d'atmosphères nocives ou explosibles pouvant survenir soit de façon permanente ou semi-permanente dans le cadre du fonctionnement normal des installations, soit de manière épisodique avec une faible fréquence et de courte durée.

Il distingue 3 types de zones :

- les zones à risque permanent ou fréquent ;
- les zones à risque occasionnel ;
- les zones où le risque n'est pas susceptible de se présenter en fonctionnement normal ou n'est que de courte durée s'il se présente néanmoins.

La nature exacte du risque (atmosphère potentiellement explosible, etc.) et les consignes à observer sont indiquées à l'entrée de ces zones et en tant que de besoin rappelées à l'intérieur de celles-ci. Ces consignes doivent être incluses dans les plans de secours s'ils existent.

Chapitre 7.2. Règles d'implantation

Les parois extérieures de l'entrepôt sont suffisamment éloignées :

- d'une distance correspondant aux effets létaux en cas d'incendie (seuil des effets thermiques de 5 kW/m^2) ;
- des immeubles de grande hauteur, des établissements recevant du public (ERP) autres que les guichets de dépôt et de retrait des marchandises conformes aux dispositions du chapitre 7.4 de la présente annexe sans préjudice du respect de la réglementation en matière d'ERP, des voies ferrées ouvertes au trafic de voyageurs, des voies d'eau ou bassins exceptés les bassins de rétention ou d'infiltration d'eaux pluviales et de réserve d'eau incendie, des voies routières à grande circulation autres que celles nécessaires à la desserte ou à l'exploitation de l'entrepôt, d'une distance correspondant aux effets irréversibles en cas d'incendie (seuil des effets thermiques de 3 kW/m^2).

Ces distances résultent de l'instruction de la demande d'autorisation et de l'examen de l'étude dangers. Les parois extérieures de l'entrepôt sont implantées à une distance au moins égale à 20 mètres de l'enceinte de l'établissement, à moins que l'exploitant justifie que les effets létaux (seuil des effets thermiques de 5 kW/m^2) restent à l'intérieur du site au moyen, si nécessaire, de la mise en place d'un dispositif séparatif E120.

Les parois externes des cellules de l'entrepôt sont suffisamment éloignées des stockages extérieurs de matières et des zones de stationnement susceptibles de favoriser la naissance d'un incendie pouvant se propager à l'entrepôt.

L'affectation même partielle à l'habitation est exclue dans les bâtiments visés par le présent arrêté.

Chapitre 7.3. Accessibilité

Article 7.3.1. Accessibilité au site

L'installation dispose en permanence d'un accès au moins pour permettre à tout moment l'intervention des services d'incendie et de secours.

Les véhicules dont la présence est liée à l'exploitation de l'installation stationnent sans occasionner de gêne pour l'accessibilité des engins des services d'incendie et de secours depuis les voies de circulation externes au bâtiment, même en dehors des heures d'exploitation et d'ouverture de l'installation.

L'accès au site est conçu pour pouvoir être ouvert immédiatement sur demande des services d'incendie et de secours ou directement par ces derniers.

Article 7.3.2. Voie « engins »

Une voie « engins » au moins est maintenue dégagée pour :

- la circulation sur la périphérie complète du bâtiment ;
- l'accès au bâtiment ;
- l'accès aux aires de mise en station des moyens aériens ;
- l'accès aux aires de stationnement des engins.

Elle est positionnée de façon à ne pouvoir être obstruée par l'effondrement de tout ou partie de ce bâtiment ou occupée par les eaux d'extinction.

Cette voie « engins » respecte les caractéristiques suivantes :

- la largeur utile est au minimum de 6 mètres, la hauteur libre au minimum de 4,5 mètres et la pente inférieure à 15 % ;
- dans les virages, le rayon intérieur R minimal est de 13 mètres. Une surlargeur de $S = 15/R$ mètres est ajoutée dans les virages de rayon intérieur R compris entre 13 et 50 mètres ;
- la voie résiste à la force portante calculée pour un véhicule de 320 kN avec un maximum de 130 kN par essieu, ceux-ci étant distants de 3,6 mètres au minimum ;
- chaque point du périmètre du bâtiment est à une distance maximale de 60 mètres de cette voie ;
- aucun obstacle n'est disposé entre la voie « engins » et les accès au bâtiment, les aires de mise en station des moyens aériens et les aires de stationnement des engins.

Article 7.3.3. Aires de stationnement

7.3.3.1. Aires de mise en station des moyens aériens

Les aires de mise en station des moyens aériens permettent aux engins de stationner pour déployer leurs moyens aériens (par exemple les échelles et les bras élévateurs articulés). Elles sont directement accessibles depuis la voie « engins » définie à l'article 7.3.2.

Elles sont positionnées de façon à ne pouvoir être obstruées par l'effondrement de tout ou partie du bâtiment ou occupées par les eaux d'extinction. Elles sont entretenues et maintenues dégagées en permanence.

Pour toute installation, au moins une façade est desservie par au moins une aire de mise en station des moyens aériens. Au moins deux façades sont desservies lorsque la longueur des murs coupe-feu reliant ces façades est supérieure à 50 mètres.

Les murs coupe-feu séparant une cellule de plus de 6 000 m² d'autres cellules sont :

- soit équipés d'une aire de mise en station des moyens aériens, positionnée au droit du mur coupe-feu à l'une de ses extrémités, ou à ses deux extrémités si la longueur du mur coupe-feu est supérieure à 50 mètres ;
- soit équipés de moyens fixes ou semi-fixes permettant d'assurer leur refroidissement. Ces moyens sont indépendants du système d'extinction automatique d'incendie et sont mis en oeuvre par l'exploitant.

Chaque aire de mise en station des moyens aériens respecte, par ailleurs, les caractéristiques suivantes :

- la largeur utile est au minimum de 7 mètres, la longueur au minimum de 10 mètres, la pente au maximum de 10 % ;
- elle comporte une matérialisation au sol ;
- aucun obstacle aérien ne gêne la manœuvre de ces moyens aériens à la verticale de cette aire ;
- la distance par rapport à la façade est de 1 mètre minimum et de 8 mètres maximum ;
- elle est maintenue en permanence entretenue, dégagée et accessible aux services d'incendie et de secours. Si les conditions d'exploitation ne permettent pas de maintenir ces aires dégagées en permanence (présence de véhicules liés à l'exploitation), l'exploitant fixe les mesures organisationnelles permettant de libérer ces aires en cas de sinistre avant l'arrivée des services d'incendie et de secours. Ces mesures sont intégrées au plan de défense incendie lorsqu'il existe en application du chapitre 7.23 de la présente annexe.
- l'aire résiste à la force portante calculée pour un véhicule de 320 kN avec un maximum de 130 kN par essieu, ceux-ci étant distants de 3,6 mètres au minimum et présente une résistance au poinçonnement minimale de 88 N/cm².

7.3.3.2. Aires de stationnement des engins

Les aires de stationnement des engins permettent aux moyens des services d'incendie et de secours de stationner pour se raccorder aux points d'eau incendie. Elles sont directement accessibles depuis la voie « engins » définie à l'article 7.3.2 ci-dessus. Les aires de stationnement des engins au droit des réserves d'eau alimentant un réseau privé de points d'eau incendie ne sont pas nécessaires.

Les aires de stationnement des engins sont positionnées de façon à ne pouvoir être obstruées par l'effondrement de tout ou partie de ce bâtiment ou occupées par les eaux d'extinction. Elles sont entretenues et maintenues dégagées

en permanence. Si les conditions d'exploitation ne permettent pas de maintenir ces aires dégagées en permanence (présence de véhicules liés à l'exploitation), l'exploitant fixe les mesures organisationnelles permettant de libérer ces aires en cas de sinistre avant l'arrivée des services d'incendie et de secours. Ces mesures sont intégrées au plan de défense incendie.

Chaque aire de stationnement des engins respecte, par ailleurs, les caractéristiques suivantes :

- la largeur utile est au minimum de 4 mètres, la longueur au minimum de 8 mètres, la pente est comprise entre 2 et 7 % ;
- l'aire comporte une matérialisation au sol ;
- l'aire est située à 5 mètres maximum du point d'eau incendie ;
- l'aire est maintenue en permanence entretenue, dégagée et accessible aux services d'incendie et de secours ; si les conditions d'exploitation ne permettent pas de maintenir ces aires dégagées en permanence (présence de véhicules liés à l'exploitation), l'exploitant fixe les mesures organisationnelles permettant de libérer ces aires en cas de sinistre avant l'arrivée des services d'incendie et de secours. Ces mesures sont intégrées au plan de défense incendie.
- l'aire résiste à la force portante calculée pour un véhicule de 320 kN avec un maximum de 130 kN par essieu, ceux-ci étant distants de 3,6 mètres au minimum.

Article 7.3.4. Accès aux issues et quais de déchargement

À partir de chaque voie « engins » ou aire de mise en station des moyens aériens est prévu un accès aux issues du bâtiment ou à l'installation par un chemin stabilisé de 1,8 mètre de large au minimum.

Les accès aux cellules sont d'une largeur de 1,8 mètre pour permettre le passage des dévidoirs.

Les quais de déchargement sont équipés d'une rampe dévidoir de 1,8 mètre de large et de pente inférieure ou égale à 10 %, permettant l'accès aux cellules sauf s'il existe des accès de plain-pied.

Article 7.3.5. Documents à disposition des services d'incendie et de secours

L'exploitant tient à disposition des services d'incendie et de secours :

- des plans des locaux avec une description des dangers pour chaque local présentant des risques particuliers et l'emplacement des moyens de protection incendie ;
- des consignes précises pour l'accès des secours avec des procédures pour accéder à tous les lieux ;

Ces documents sont annexés au plan de défense incendie.

Chapitre 7.4. Dispositions constructives

Les dispositions constructives visent à ce que la cinétique d'incendie soit compatible avec l'évacuation des personnes, l'intervention des services de secours et la protection de l'environnement. Elles visent notamment à ce que la ruine d'un élément de structure (murs, toiture, poteaux, poutres par exemple) suite à un sinistre n'entraîne pas la ruine en chaîne de la structure du bâtiment, notamment les cellules de stockage avoisinantes, ni de leurs dispositifs de recoupement, et ne conduit pas à l'effondrement de la structure vers l'extérieur de la cellule en feu. L'ensemble de la structure est R 60. Les murs extérieurs sont construits en matériaux de classe A2 s1 d0, sauf si le bâtiment est doté d'un dispositif d'extinction automatique d'incendie.

Les éléments de support de la toiture sont réalisés en matériaux A2 s1 d0. Cette disposition n'est pas applicable si la structure porteuse est en lamellé-collé, en bois massif ou en matériaux reconnus équivalents par rapport au risque incendie, par la direction générale de la sécurité civile et de la gestion des crises du ministère chargé de l'intérieur.

Le ou les isolants thermiques utilisés en couverture sont de classe A2 s1 d0. Cette prescription n'est pas exigible lorsque, d'une part, le système « support + isolants » est de classe B s1 d0, et d'autre part :

- ou bien l'isolant, unique, a un pouvoir calorifique supérieur (PCS) inférieur ou égal à 8,4 MJ/kg ;
- ou bien l'isolation thermique est composée de plusieurs couches, dont la première (en contact avec le support de couverture), d'une épaisseur d'au moins 30 millimètres, de masse volumique supérieure à 110 kg/m³ et fixée mécaniquement, a un PCS inférieur ou égal à 8,4 MJ/kg et les couches supérieures sont constituées d'isolants justifiant en épaisseur de 60 millimètres d'une classe D s3 d2. Ces couches

supérieures sont recoupées au droit de chaque écran de cantonnement par un isolant de PCS inférieur ou égal à 8,4 MJ/kg ;

- ou bien il est protégé par un écran thermique disposé sur la ou les faces susceptibles d'être exposées à un feu intérieur au bâtiment. Cet écran doit jouer un rôle protecteur vis-à-vis de l'action du programme thermique normalisé durant au moins une demi-heure.

Le système de couverture de toiture satisfait la classe BROOF (t3).

Les matériaux utilisés pour l'éclairage naturel satisfont à la classe d0.

Les ateliers d'entretien du matériel sont isolés par une paroi et un plafond au moins REI 120 ou situés dans un local distant d'au moins 10 mètres des cellules de stockage. Les portes d'intercommunication présentent un classement au moins EI2 120 C (classe de durabilité C2 pour les portes battantes). Par dérogation, quelques opérations de maintenance courantes à réaliser sur les groupes électrogènes peuvent être réalisées dans la cellule n°5. Cette zone est implantée le long du pignon, d'une surface de 100 m² et fait l'objet d'un marquage au sol délimitant la zone. Une distance de 10 mètres entre ce marquage et le stockage est laissée libre de tout entreposage de combustible.

A l'exception des bureaux dits de « quais » destinés à accueillir le personnel travaillant directement sur les stockages, des zones de préparation ou de réception, des quais eux-mêmes, les bureaux et les locaux sociaux ainsi que les guichets de retrait et dépôt des marchandises sont situés dans un local clos distant d'au moins 10 mètres des cellules de stockage ou isolés par une paroi au moins REI 120. Ils ne peuvent être contigus aux cellules où sont présentes des matières dangereuses. Ils sont également isolés par un plafond au moins REI 120 et des portes d'intercommunication munies d'un ferme-porte présentant un classement au moins EI2 120 C (classe de durabilité C2). Ce plafond n'est pas obligatoire si le mur séparatif au moins REI 120 entre le local bureau et la cellule de stockage dépasse au minimum d'un mètre, conformément au chapitre 7.6, ou si le mur séparatif au moins REI 120 arrive jusqu'en sous-face de toiture de la cellule de stockage, et que le niveau de la toiture du local bureau est située au moins à 4 mètres au-dessous du niveau de la toiture de la cellule de stockage). De plus, lorsqu'ils sont situés à l'intérieur d'une cellule, le plafond est au moins REI 120, et si les bureaux sont situés en étage le plancher est également au moins REI 120.

Les justificatifs attestant du respect des prescriptions du présent chapitre sont conservés par l'exploitant et tenus à la disposition de l'inspection des installations classées.

Chapitre 7.5. Désenfumage

Les cellules de stockage sont divisées en cantons de désenfumage d'une superficie maximale de 1 650 mètres carrés et d'une longueur maximale de 60 mètres. Chaque écran de cantonnement est stable au feu de degré un quart d'heure, et a une hauteur minimale de 1 mètre. La distance entre le point bas de l'écran et le point le plus près du stockage est supérieure ou égale à 0,5 mètre.

Les cantons de désenfumage sont équipés en partie haute de dispositifs d'évacuation des fumées, gaz de combustion, chaleur et produits imbrûlés.

Des exutoires à commande automatique et manuelle font partie des dispositifs d'évacuation des fumées. La surface utile de l'ensemble de ces exutoires n'est pas inférieure à 2 % de la superficie de chaque canton de désenfumage. Le déclenchement du désenfumage n'est pas asservi à la même détection que celle à laquelle est asservi le système d'extinction automatique. Les dispositifs d'ouverture automatique des exutoires sont réglés de telle façon que l'ouverture des organes de désenfumage ne puisse se produire avant le déclenchement de l'extinction automatique.

Il faut prévoir au moins quatre exutoires pour 1 000 mètres carrés de superficie de toiture. La surface utile d'un exutoire n'est pas inférieure à 0,5 mètre carré ni supérieure à 6 mètres carrés. Les dispositifs d'évacuation ne sont pas implantés sur la toiture à moins de 7 mètres des murs coupe-feu séparant les cellules de stockage. Cette distance peut être réduite pour les cellules dont une des dimensions est inférieure à 15 m.

La commande manuelle des exutoires est au minimum installée en deux points opposés de l'entrepôt de sorte que l'actionnement d'une commande empêche la manœuvre inverse par la ou les autres commandes. Ces commandes manuelles sont facilement accessibles aux services d'incendie et de secours depuis les issues du bâtiment ou de chacune des cellules de stockage. Elles doivent être manœuvrables en toutes circonstances.

Des amenées d'air frais d'une superficie au moins égale à la surface utile des exutoires du plus grand canton, cellule par cellule, sont réalisées soit par des ouvrants en façade, soit par des bouches raccordées à des conduits, soit par les portes des cellules à désenfumer donnant sur l'extérieur.

Les dispositions de ce chapitre ne s'appliquent pas pour un stockage couvert ouvert.

Chapitre 7.6. Compartimentage

L'entrepôt est compartimenté en cellules de stockage, dont la surface et la hauteur sont limitées afin de réduire la quantité de matières combustibles en feu lors d'un incendie.

Ce compartimentage a pour objet de prévenir la propagation d'un incendie d'une cellule de stockage à l'autre. Pour atteindre cet objectif, les cellules respectent au minimum les dispositions suivantes :

- les parois qui séparent les cellules de stockage sont des murs au moins REI 120 ; le degré de résistance au feu des murs séparatifs coupe-feu est indiqué au droit de ces murs, à chacune de leurs extrémités, aisément repérable depuis l'extérieur par une matérialisation ;
- les ouvertures effectuées dans les parois séparatives (baies, convoyeurs, passages de gaines, câbles électriques et tuyauteries, portes, etc.) sont munies de dispositifs de fermeture ou de calfeutrement assurant un degré de résistance au feu équivalent à celui exigé pour ces parois. Les fermetures manœuvrables sont associées à un dispositif assurant leur fermeture automatique en cas d'incendie, que l'incendie soit d'un côté ou de l'autre de la paroi. Ainsi, les portes situées dans un mur REI 120 présentent un classement EI2 120 C. Les portes battantes satisfont une classe de durabilité C2 ;
- les parois séparatives de ces cellules sont prolongées latéralement aux murs extérieurs sur une largeur de 0,50 mètre de part et d'autre ou de 0,50 mètre en saillie de la façade dans la continuité de la paroi. La toiture est recouverte d'une bande de protection sur une largeur minimale de 5 mètres de part et d'autre des parois séparatives. Cette bande est en matériaux A2 s1 d1 ou comporte en surface une feuille métallique A2 s1d1 ;
- les parois séparatives dépassent d'au moins 1 mètre la couverture au droit du franchissement.

Les justificatifs attestant du respect des prescriptions du présent chapitre sont conservés par l'exploitant et tenus à la disposition de l'inspection des installations classées.

	Cellule 1	Cellule 2	Cellule 3	Cellule 4	Cellule 5
Hauteur de stockage (m)	10 (2662 et 2663) 11 (1510)	11	11	11	9 (2662 et 2663) 11 (1510)
Racks (niveaux)	5	5	5	5	5
Paroi séparative	Au moins 1 m au-delà de la couverture retour latéral en façade de 0,5 m				
Toiture	Bac acier (Broof (t3))				
Structure	Béton (R60)				
Paroi Nord-Ouest (quais)	Bardage double peau				
Paroi Sud-Est (arrière cellules)	REI 120				
Paroi Sud-Ouest	REI 120				
Paroi Nord-Est	REI 120, à l'exception de la porte sectionnelle de 7 mètres				

Chapitre 7.7. Dimensions des cellules

Cellule 1	Cellule 2	Cellule 3	Cellule 4	Cellule 5
5 956 m ²	5 869 m ²	5 813 m ²	5 998 m ²	5 998 m ²

Avant la mise en service des cellules n°3, 4 et 5, l'exploitant intègre au dossier prévu au chapitre 1.6 de la présente annexe, la démonstration que la construction réalisée permet effectivement d'assurer que la ruine d'un élément (murs, toiture, poteaux, poutres, mezzanines) suite à un sinistre n'entraîne pas la ruine en chaîne de la structure du bâtiment, notamment les cellules de stockage avoisinantes, ni de leurs dispositifs de compartimentage, ni l'effondrement de la structure vers l'extérieur de la cellule en feu.

Les dispositions du présent chapitre s'appliquent sans préjudice de l'application éventuelle de l'article 5 de l'arrêté ministériel du 11 avril 2017 modifié susvisé.

Chapitre 7.8. Matières dangereuses et chimiquement incompatibles

Les matières chimiquement incompatibles ou qui peuvent entrer en réaction entre elles de façon dangereuse ou qui sont de nature à aggraver un incendie, ne doivent pas être stockées dans la même cellule, sauf si l'exploitant met en place des séparations physiques entre ces matières permettant d'atteindre les mêmes objectifs de sécurité.

De plus, les matières dangereuses sont stockées dans des cellules particulières dont la zone de stockage fait l'objet d'aménagements spécifiques comportant des moyens adaptés de prévention et de protection aux risques.

Ces cellules particulières sont situées en rez-de-chaussée sans être surmontées d'étages ou de niveaux.

Ces dispositions ne sont pas applicables dans les zones de préparation des commandes ou dans les zones de réception.

Chapitre 7.9. Conditions de stockage

Article 7.9.1. Conditions de stockage dans les cellules n°1 à 5

Une distance minimale de 1 m nécessaire au bon fonctionnement du système d'extinction automatique d'incendie, lorsqu'il existe, est maintenue entre les stockages et la base de la toiture ou le plafond ou tout système de chauffage et d'éclairage.

Les matières stockées en vrac sont par ailleurs séparées des autres matières par un espace minimum de 3 mètres sur le ou les côtés ouverts. Une distance minimale de 1 mètre est respectée par rapport aux parois et aux éléments de structure ainsi que la base de la toiture ou le plafond ou tout système de chauffage et d'éclairage.

Les matières stockées en masse forment des îlots limités de la façon suivante :

- 1° Surface maximale des îlots au sol : 500 m² ;
- 2° Hauteur maximale de stockage : 8 mètres maximum ;
- 3° Largeurs des allées entre îlots : 2 mètres minimum.

La hauteur de stockage des matières dangereuses liquides est limitée à 5 mètres par rapport au sol intérieur, quel que soit le mode de stockage.

En présence d'un système d'extinction automatique compatible avec les produits entreposés, la hauteur de stockage en rayonnage ou en palettier, pour les liquides inflammables est limitée à :

- 7,20 mètres pour les récipients de volume strictement supérieur à 30 L et inférieur à 230 L ;
- 5 mètres par rapport au sol intérieur pour les récipients de volume strictement supérieur à 230 L.

Le stockage en mezzanine de tout produit relevant de l'une au moins des rubriques 2662 ou 2663, au-delà d'un volume correspondant au seuil de la déclaration de ces rubriques, est interdit. Cette disposition n'est pas applicable en présence d'un système d'extinction automatique adapté.

Le stockage de liquides inflammables :

- de catégorie 1 (mention de danger H224) est interdit en contenants fusibles de type récipients mobiles de volume unitaire supérieur à 30 L ;
- non miscibles à l'eau de catégorie 2 (mention de danger H225) est interdit en contenants fusibles de type récipients mobiles de volume unitaire supérieur à 30 L en stockage couvert ;
- miscibles à l'eau de catégorie 2 (mention de danger H225) est interdit en contenants fusibles de type récipients mobiles de volume unitaire supérieur à 230 L en stockage couvert.

Ces interdictions ne sont pas applicables si le stockage est muni de moyens de protection contre l'incendie adaptés et dont le dimensionnement satisfait à des tests de qualification selon un protocole reconnu par le ministère chargé des installations classées.

Ces interdictions ne s'appliquent pas au stockage d'un récipient mobile ou d'un groupe de récipients mobiles d'un volume total ne dépassant pas 2 m³ dans une armoire de stockage dédiée, sous réserve que cette armoire soit REI 120, qu'elle soit pourvue d'une rétention dont le volume est au moins égal à la capacité totale des récipients, et qu'elle soit équipée d'une détection de fuite.

Les commandes conditionnées en attente d'expédition sont :

- soit entreposées sur des aires spécifiques identifiées à une distance minimale de 5 mètres des stockages. Cet entreposage doit être compatible avec les dispositifs de sécurité (détection incendie, extinction automatique, ...) et être limité à 3 mètres de hauteur. L'exploitant s'assure d'un enlèvement régulier de ces produits. En tout état de cause, les quais sont vidés tous les soirs ;
- soit remisées dans les cellules de stockage, dans le respect des dispositions du présent arrêté.

Les caractéristiques de stockages sont les suivantes (caractéristiques validées par les calculs effectués avec le logiciel FLUMILOG dans l'étude de dangers) :

Cellule		1	2	3	4	5
Nombre de niveaux		5	5	5	5	5
Hauteur de stockage		10 (2662 et 2663) 11 (1510)	11	11	11 m	9 m (2662-2633) 11 m (1510)
Déport α		0,3 m	0,3 m	0,3 m	0,5 m	0,5 m
Déport β		0,3 m	0,3 m	0,3 m	0,5 m	0,5 m
Longueur A		23 m	23 m	23 m	20 m	20 m
Longueur B		6 m	6 m	6 m	2 m	2 m
Nombre de racks		7	7	7	7	7
Largeur de rack		2,7 m	2,7 m	2,7 m	2,6 m	2,6 m
Nombre de racks		2	2	2	2	2
Largeur de rack		1,4 m	1,4 m	1,4 m	1,3 m	1,3 m
Largeur des allées entre racks		3,3 m	3,3 m	3,3 m	3,3 m	3,3 m

L'exploitant informe l'inspection des installations classées :

- a minima trois mois avant, d'un changement de locataire ;
- au plus tard trois mois après l'installation d'un nouveau locataire, et justifie que la configuration des dispositifs de stockages installés par le locataire est conforme aux hypothèses de calculs retenues dans l'étude de dangers. À défaut, la modélisation des flux thermiques générés par un incendie est mis à jour.

Article 7.9.2. Conditions de stockage des groupes électrogènes dans la cellule n°5

Les groupes électrogènes sont stockés avec leurs réservoirs métalliques intégrés limités et remplis de GNR. Les réservoirs métalliques sont disposés dans le châssis support de chaque groupe et à l'intérieur du caisson d'isolation phonique.

Le stockage des groupes électrogènes est réalisé en îlot de stockage de groupes électrogènes de 6 m x 8 m avec des allées transversales de non-stockage minimales de 1 m et une allée longitudinale de non-stockage minimale de 8 m.

Les groupes électrogènes susceptibles d'être stockés sont au nombre de :

- 56 de 40 kW ;
- 100 de 60 kW ;
- 111 de 100 kW ;
- 33 de 160 kW ;
- 20 de 250 kW ;
- 14 de 400 kW.

Le stockage des réservoirs de GNR de 1 m³ et 3 m³ vides est réalisé à l'intérieur de la cellule 5, en rack sur une hauteur maximum de 9 m.

Le stockage des réservoirs mobiles de gasoil pleins n'est pas autorisé au sein de la cellule 5.

Article 7.9.3. Conditions de stockage des réservoirs mobiles de GNR sur l'aire bétonnée extérieure

Les réservoirs mobiles de GNR additionnels de 1 m³ et de 3 m³ sont stockés en extérieur, sur une aire bétonnée de 30 m². Ce stockage est réalisé sur rétention.

Cet îlot de stockage extérieur est associé à une zone de collecte dédiée pourvue d'un dispositif de drainage permettant de récupérer et de canaliser les liquides inflammables et les eaux d'extinction d'incendie.

Les effluents ainsi canalisés sont dirigés à l'extérieur de la zone de collecte vers un dispositif permettant l'extinction des effluents enflammés et évitant leur ré-inflammation avant qu'ils ne soient dirigés vers la rétention déportée. Ce dispositif peut être une fosse d'extinction, un plancher pare-flamme, un siphon anti-feu ou tout autre dispositif équivalent.

Ces réservoirs mobiles de GNR représentent environ 38 m³ de GNR, soient 32 tonnes de GNR.

Ce stockage est doté de moyens de lutte contre l'incendie appropriés aux risques et conformes aux règles en vigueur, notamment une réserve d'émulseurs d'au moins 1 m³ compatible avec la nature des liquides inflammables stockés. Cette réserve est stockée dans un ou des endroits identifiés et accessibles, notamment par les services d'incendie et de secours.

Article 7.9.4. Conditions de stockage du GNR en réservoir de 20 m³

Le réservoir aérien fixe de GNR double peau de 20 m³ est installé au niveau du local pompe. La cuve est installée sur un radier en béton armé, suffisamment dimensionné afin de compenser le poids du réservoir et d'empêcher tout mouvement de ce dernier. Des attaches solidement scellées dans le béton permettront l'arrimage de la cuve sur la dalle béton. Toutes les dispositions seront prises pour garantir l'intégrité de la cuve.

Un mur REI120 de 3 m x 3 m est mis en place à l'arrière du réservoir aérien pour maintenir les flux thermiques dans les limites de propriété.

Chapitre 7.10. Stockage de matières susceptibles de créer une pollution du sol ou des eaux

Le sol des aires et des locaux de stockage ou de manipulation des matières dangereuses ou susceptibles de créer une pollution de l'eau ou du sol est étanche, incombustible et équipé de façon à pouvoir recueillir les eaux de lavage et les matières répandues accidentellement.

Tout stockage de matières liquides susceptibles de créer une pollution de l'eau ou du sol est associé à une capacité de rétention interne ou externe dont le volume est au moins égal à la plus grande des deux valeurs suivantes :

- 100 % de la capacité du plus grand réservoir ;
- 50 % de la capacité globale des réservoirs associés.

Toutefois, lorsque le stockage est constitué exclusivement de récipients de capacité unitaire inférieure ou égale à 250 litres, admis au transport, le volume minimal de la rétention est égal soit à la capacité totale des récipients si cette capacité est inférieure à 800 litres, soit à 20 % de la capacité totale avec un minimum de 800 litres si cette capacité excède 800 litres. Cet alinéa ne s'applique pas aux stockages de substances et mélanges liquides visés par les rubriques 1436, 4330, 4331, 4722, 4734, 4742, 4743, 4744, 4746, 4747, 4755, 4748, ou 4510 ou 4511 pour le pétrole brut.

Des réservoirs ou récipients contenant des matières susceptibles de réagir dangereusement ensemble ne sont pas associés à la même cuvette de rétention.

Chapitre 7.11. Eaux d'extinction incendie

Toutes mesures sont prises pour recueillir l'ensemble des eaux et écoulements susceptibles d'être pollués lors d'un sinistre, y compris les eaux utilisées pour l'extinction d'un incendie et le refroidissement, afin que celles-ci soient récupérées ou traitées afin de prévenir toute pollution des sols, des égouts, des cours d'eau ou du milieu naturel. Ce confinement est externe aux cellules de stockage.

Dans le cas d'un confinement externe, les matières canalisées sont collectées, de manière gravitaire ou grâce à des systèmes de relevage autonomes, puis convergent vers une rétention extérieure au bâtiment. En cas de recours à

des systèmes de relevage autonomes, l'exploitant est en mesure de justifier à tout instant d'un entretien et d'une maintenance rigoureux de ces dispositifs. Des tests réguliers sont par ailleurs menés sur ces équipements.

Les orifices d'écoulement issus de ces dispositifs sont munis d'un dispositif automatique d'obturation pour assurer ce confinement lorsque des eaux susceptibles d'être polluées y sont portées. Tout moyen est mis en place pour éviter la propagation de l'incendie par ces écoulements.

Le volume nécessaire à ce confinement (de 2 420 m³) a été déterminé conformément au document technique D9a (guide pratique pour le dimensionnement des rétentions des eaux d'extinction de l'Institut national d'études de la sécurité civile, la Fédération française des sociétés d'assurances et le Centre national de prévention et de protection, édition août 2004). Il est assuré de la façon suivante : bassin de rétention de 3 160 m³.

Les réseaux de collecte des effluents et des eaux pluviales de l'établissement sont équipés de dispositifs d'isolement visant à maintenir toute pollution accidentelle, en cas de sinistre, sur le site. Ces dispositifs sont maintenus en état de marche, signalés et actionnables en toute circonstance localement et à partir d'un poste de commande ou automatiquement en cas de détection d'un incendie. Leur entretien et leur mise en fonctionnement sont définis par consigne.

Chapitre 7.12. Détection automatique d'incendie

La détection automatique d'incendie avec transmission, en tout temps, de l'alarme à l'exploitant est obligatoire pour les cellules, les locaux techniques et pour les bureaux à proximité des stockages. Cette détection actionne une alarme perceptible en tout point du bâtiment permettant d'assurer l'alerte précoce des personnes présentes sur le site, et déclenche le compartimentage de la ou des cellules sinistrées.

Le type de détecteur est déterminé en fonction des produits stockés. Cette détection peut être assurée par le système d'extinction automatique s'il est conçu pour cela, à l'exclusion du cas des cellules comportant au moins une mezzanine, pour lesquelles un système de détection dédié et adapté doit être prévu.

Dans tous les cas, l'exploitant s'assure que le système permet une détection de tout départ d'incendie tenant compte de la nature des produits stockés et du mode de stockage.

L'exploitant tient à la disposition de l'inspection des installations classées les documents démontrant la pertinence du dimensionnement retenu pour les dispositifs de détection.

Chapitre 7.13. Moyens de lutte contre l'incendie

L'installation est dotée de moyens de lutte contre l'incendie appropriés aux risques, notamment :

- d'un ou de plusieurs points d'eau incendie, tels que :

a. 8 poteaux d'incendie normalisés, d'un diamètre nominal adapté au débit à fournir (180 m³/h), alimentés par un réseau public ou privé, sous des pressions minimale et maximale permettant la mise en œuvre des pompes des engins de lutte contre l'incendie ;

b. De deux réserves d'eau (360 m³ et 480 m³), réalimentées ou non, disponibles pour le site et dont les organes de manœuvre sont accessibles en permanence aux services d'incendie et de secours. La réserve prévue à l'angle Nord-Ouest (360 m³) est équipée de trois plates-formes de mise en aspiration. La réserve prévue au Nord (480 m³) est équipée de quatre plates-formes de mise en aspiration. Ces plates-formes de mise en aspiration sont conformes aux dispositions de l'article 7.3.3.2. du présent arrêté.

Les prises de raccordement sont conformes aux normes en vigueur pour permettre aux services d'incendie et de secours de s'alimenter sur ces points d'eau incendie.

L'accès extérieur de chaque cellule est à moins de 100 mètres d'un point d'eau incendie. Les points d'eau incendie sont distants entre eux de 150 mètres maximum (les distances sont mesurées par les voies praticables aux engins des services d'incendie et de secours) :

- d'extincteurs répartis à l'intérieur de l'entrepôt, sur les aires extérieures et dans les lieux présentant des risques spécifiques, à proximité des dégagements, bien visibles et facilement accessibles. Les agents d'extinction sont appropriés aux risques à combattre et compatibles avec les matières stockées ;
- de robinets d'incendie armés, situés à proximité des issues, alimentés par la source d'eau dédié à l'installation d'extinction automatique. Ils sont disposés de telle sorte qu'un foyer puisse être attaqué simultanément par deux lances sous deux angles différents. Ils sont utilisables en période de gel ;

Les points d'eau incendie sont en mesure de fournir un débit minimum de 60 mètres cubes par heure durant deux heures.

Le débit et la quantité d'eau nécessaires sont calculés conformément au document technique D9 (guide pratique pour le dimensionnement des besoins en eau de l'Institut national d'études de la sécurité civile, la Fédération française des sociétés d'assurances et le Centre national de prévention et de protection, édition septembre 2001), sans toutefois dépasser 720 m³/h durant 2 heures.

L'exploitant tient à la disposition des installations classées la justification de la disponibilité effective des débits et le cas échéant des réserves d'eau, au plus tard trois mois après la mise en service de l'installation.

Les systèmes d'extinction automatique d'incendie sont conçus, installés et entretenus régulièrement conformément au référentiel NFPA 13 et 20 (système ESFR) (cuve de 610 m³). L'efficacité de cette installation est qualifiée et vérifiée par des organismes reconnus compétents dans le domaine de l'extinction automatique ; la qualification précise que l'installation est adaptée aux produits stockés et à leurs conditions de stockage.

Un plan récapitulatif de la protection sprinkler mise en place est présent dans le local poste et chaque poste est pourvu d'une plaque d'identification comprenant les informations suivantes :

- Zoning (découpage des zones par poste de contrôle)
- Besoins hydrauliques
- Surface par poste et nombre de sprinklers
- Emplacement des points tests de bout de ligne (points F)
- Emplacement des vannes de vidange (si existence de point bas)
- Présence des vannes de rinçage
- SIN, type et température des sprinklers installés, nombre de sprinklers

Une formation incendie relative à au fonctionnement de l'installation d'extinction automatique du personnel de l'établissement qui aura la charge du suivi de cette installation ou la charge d'intervenir en cas d'urgence est réalisée avant la mise en service de l'entrepôt. Elle est renouvelée tous les trois ans.

L'installation est dotée d'un moyen permettant d'alerter les services d'incendie et de secours.

Dans le trimestre qui suit le début de l'exploitation, l'exploitant organise un exercice de défense contre l'incendie. Cet exercice est renouvelé au moins tous les trois ans.

Chapitre 7.14. Évacuation du personnel

Conformément aux dispositions du code du travail, les parties de l'entrepôt dans lesquelles il peut y avoir présence de personnel comportent des dégagements permettant une évacuation rapide. En outre, le nombre minimal de ces dégagements permet que tout point de l'entrepôt ne soit pas distant de plus de 75 mètres effectifs (parcours d'une personne dans les allées) d'un espace protégé, et 25 mètres dans les parties de l'entrepôt formant cul-de-sac.

Deux issues au moins, vers l'extérieur de l'entrepôt ou sur un espace protégé, dans deux directions opposées, sont prévues dans chaque cellule de stockage d'une surface supérieure à 1 000 m². En présence de personnel, ces issues ne sont pas verrouillées et sont facilement manœuvrables.

Dans le trimestre qui suit le début de l'exploitation, l'exploitant organise un exercice d'évacuation. Il est renouvelé au moins tous les six mois sans préjudice des autres réglementations applicables.

Chapitre 7.15. Installations électriques et équipements métalliques

Conformément aux dispositions du code du travail, les installations électriques sont réalisées, entretenues en bon état et vérifiées.

A proximité d'au moins une issue, est installé un interrupteur central, bien signalé, permettant de couper l'alimentation électrique générale ou de chaque cellule.

A l'exception des racks recouverts d'un revêtement permettant leur isolation électrique, les équipements métalliques (réservoirs, cuves, canalisations, racks) sont mis à la terre et interconnectés par un réseau de liaisons équipotentielles, conformément aux règlements et aux normes applicables, compte tenu notamment de la nature explosive ou inflammable des produits.

Les transformateurs de courant électrique, lorsqu'ils sont accolés ou à l'intérieur de l'entrepôt, sont situés dans des locaux clos largement ventilés et isolés de l'entrepôt par un mur de degré au moins REI 120 et des portes de degré au moins EI2 120 C, munies d'un ferme-porte. Les portes battantes satisfont une classe de durabilité C2.

Article 7.15.1. Protection contre la foudre

Une analyse du risque foudre (ARF) visant à protéger les intérêts mentionnés aux articles L. 211-1 et L. 511-1 du code de l'environnement est réalisée par un organisme compétent. Elle identifie les équipements et installations dont une protection doit être assurée.

L'analyse est basée sur une évaluation des risques réalisée conformément à la norme NF EN 62305-2, version de novembre 2006, ou à un guide technique reconnu par le ministre chargé des installations classées.

Elle définit les niveaux de protection nécessaires aux installations.

Cette analyse est systématiquement mise à jour à l'occasion de modifications substantielles au sens de l'article R.181-46 du code de l'environnement et à chaque révision de l'étude de dangers ou pour toute modification des installations qui peut avoir des répercussions sur les données d'entrées de l'ARF.

Au regard des résultats de l'analyse du risque foudre, une étude technique est réalisée, par un organisme compétent, définissant précisément les mesures de prévention et les dispositifs de protection, le lieu de leur implantation ainsi que les modalités de leur vérification et de leur maintenance.

Une notice de vérification et de maintenance est rédigée lors de l'étude technique puis complétée, si besoin, après la réalisation des dispositifs de protection.

Un carnet de bord est tenu par l'exploitant. Les chapitres qui y figurent sont rédigés lors de l'étude technique.

Les systèmes de protection contre la foudre prévus dans l'étude technique sont conformes aux normes françaises ou à toute norme équivalente en vigueur dans un Etat membre de l'Union Européenne.

L'installation des dispositifs de protection et la mise en place des mesures de prévention sont réalisées, par un organisme compétent, à l'issue de l'étude technique.

L'installation des protections fait l'objet d'une vérification complète par un organisme compétent, distinct de l'installateur, au plus tard six mois après leur installation.

Une vérification visuelle est réalisée annuellement par un organisme compétent.

L'état des dispositifs de protection contre la foudre des installations fait l'objet d'une vérification complète tous les deux ans par un organisme compétent.

Toutes ces vérifications sont décrites dans une notice de vérification et de maintenance et sont réalisées conformément à la norme NF EN 62305-3, version de décembre 2006.

Les agressions de la foudre sur le site sont enregistrées. En cas de coup de foudre enregistré, une vérification visuelle des dispositifs de protection concernés est réalisée, dans un délai maximum d'un mois, par un organisme compétent.

Si l'une de ces vérifications fait apparaître la nécessité d'une remise en état, celle-ci est réalisée dans un délai maximum d'un mois.

L'exploitant tient en permanence à disposition de l'inspection des installations classées l'analyse du risque foudre, l'étude technique, la notice de vérification et de maintenance, le carnet de bord et les rapports de vérifications.

Ces documents sont mis à jour conformément aux dispositions de l'arrêté ministériel en vigueur.

Les paratonnerres à source radioactive ne sont pas admis dans l'installation.

Article 7.15.2. Panneaux photovoltaïques

Les équipements de production d'électricité utilisant l'énergie photovoltaïque, mis en place, le cas échéant, sur le site ou au-dessus des bâtiments d'entreposage, doivent respecter les dispositions de la section V de l'arrêté ministériel du 4 octobre 2010 susvisé.

Chapitre 7.16. Éclairage

Dans le cas d'un éclairage artificiel, seul l'éclairage électrique est autorisé. Les appareils d'éclairage fixes ne sont pas situés en des points susceptibles d'être heurtés en cours d'exploitation, ou sont protégés contre les chocs. Ils sont en toutes circonstances éloignés des matières entreposées pour éviter leur échauffement. Si l'éclairage met en œuvre des lampes à vapeur de sodium ou de mercure, l'exploitant prend toute disposition pour qu'en cas d'éclatement de l'ampoule tous les éléments soient confinés dans l'appareil.

Chapitre 7.17. Ventilation et recharge de batteries

Sans préjudice des dispositions du code du travail, les locaux sont convenablement ventilés pour éviter tout risque d'atmosphère explosible. Dans le cas d'une ventilation mécanique, le débouché à l'atmosphère de la ventilation est placé aussi loin que possible des habitations voisines et des bureaux.

Les conduits de ventilation sont munis de clapets au niveau de la séparation entre les cellules, restituant le degré REI de la paroi traversée.

La recharge de batteries est interdite hors des locaux de recharge en cas de risques liés à des émanations de gaz. En l'absence de tels risques, une zone de recharge peut être aménagée par cellule de stockage sous réserve d'être distante de 3 mètres de toute matière combustible et d'être protégée contre les risques de court-circuit.

Chaque local de recharge de batteries des chariots automoteurs est exclusivement réservé à cet effet et est, soit extérieur à l'entrepôt, soit séparé des cellules de stockage par des parois et des portes munies d'un ferme-porte, respectivement de degré au moins REI 120 et EI2 120 C (Classe de durabilité C2 pour les portes battantes).

Chapitre 7.18. Chauffage

Article 7.18.1. Chaufferie

La chaufferie est située dans un local exclusivement réservé à cet effet, extérieur à l'entrepôt ou isolé par une paroi au moins REI 120. Toute communication éventuelle entre le local et l'entrepôt se fait soit par un sas équipé de deux blocs-portes E 60 C, munis d'un ferme-porte, soit par une porte au moins EI2 120 C et de classe de durabilité C2 pour les portes battantes.

A l'extérieur de la chaufferie sont installés :

- une vanne sur la canalisation d'alimentation des brûleurs permettant d'arrêter l'écoulement du combustible ;
- un coupe-circuit arrêtant le fonctionnement de la pompe d'alimentation en combustible ;
- un dispositif sonore d'avertissement, en cas de mauvais fonctionnement des brûleurs, ou un autre système d'alerte d'efficacité équivalente.

Aucune tuyauterie de gaz inflammable n'est présente dans les cellules de stockage.

Article 7.18.2. Autres moyens de chauffage

Le chauffage des entrepôts et de leurs annexes ne peut être réalisé que par eau chaude, vapeur produite par un générateur thermique ou autre système présentant un degré de sécurité équivalent.

L'entrepôt ne comporte pas de système de chauffage par aérothermes à gaz.

Dans le cas d'un chauffage par air chaud pulsé de type indirect produit par un générateur thermique, toutes les gaines d'air chaud sont entièrement réalisées en matériau de classe A2 s1 d0. En particulier, les canalisations métalliques, lorsqu'elles sont calorifugées, ne sont garnies que de calorifuges de classe A2 s1 d0. Des clapets coupe-feu sont installés si les canalisations traversent un mur entre deux cellules.

Le chauffage électrique par résistance non protégée est autorisé dans les locaux administratifs ou sociaux séparés ou isolés des cellules de stockage dans les conditions prévues au chapitre 7.4 de cette annexe.

Les moyens de chauffage des postes de conduite des engins de manutention, s'ils existent, présentent les mêmes garanties de sécurité que celles prévues pour les locaux dans lesquels ils circulent.

Les moyens de chauffage des bureaux de quais, s'ils existent, présentent les mêmes garanties de sécurité que celles prévues pour les locaux dans lesquels ils sont situés.

Chapitre 7.19. Nettoyage des locaux

Les locaux sont maintenus propres et régulièrement nettoyés, notamment de manière à éviter les amas de matières dangereuses ou polluantes et de poussières. Le matériel de nettoyage est adapté aux risques présentés par les produits et poussières.

Chapitre 7.20. Travaux de réparation et d'aménagement

Dans les parties de l'installation présentant des risques, recensées à l'article 7.1.2, les travaux de réparation ou d'aménagement ne peuvent être effectués qu'après élaboration d'un document ou dossier comprenant les éléments suivants :

- la définition des phases d'activité dangereuses et des moyens de prévention spécifiques correspondants ;
- l'adaptation des matériels, installations et dispositifs à la nature des opérations à réaliser ainsi que la définition de leurs conditions d'entretien ;
- les instructions à donner aux personnes en charge des travaux ;
- l'organisation mise en place pour assurer les premiers secours en cas d'urgence ;
- lorsque les travaux sont effectués par une entreprise extérieure, les conditions de recours par cette dernière à de la sous-traitance et l'organisation mise en place dans un tel cas pour assurer le maintien de la sécurité.

Ce document ou dossier est établi, sur la base d'une analyse des risques liés aux travaux, et visé par l'exploitant ou par une personne qu'il aura nommément désignée. Lorsque les travaux sont effectués par une entreprise extérieure, le document ou dossier est signé par l'exploitant et l'entreprise extérieure ou les personnes qu'ils auront nommément désignées.

Le respect des dispositions précédentes peut être assuré par l'élaboration du plan de prévention défini aux articles R. 4512-6 et suivants du code du travail lorsque ce plan est exigé.

Dans les parties de l'installation présentant des risques d'incendie ou d'explosion, il est interdit d'apporter du feu sous une forme quelconque, sauf pour la réalisation de travaux ayant fait l'objet d'un document ou dossier spécifique conforme aux dispositions précédentes. Cette interdiction est affichée en caractères apparents.

Une vérification de la bonne réalisation des travaux est effectuée par l'exploitant ou son représentant avant la reprise de l'activité. Elle fait l'objet d'un enregistrement et est tenue à la disposition de l'inspection des installations classées.

Article 7.20.1. Contenu du permis d'intervention, de feu

Le permis rappelle notamment :

- les motivations ayant conduit à sa délivrance,
- la durée de validité,
- la nature des dangers,
- le type de matériel pouvant être utilisé,
- les mesures de prévention à prendre, notamment les vérifications d'atmosphère, les risques d'incendie et d'explosion, la mise en sécurité des installations,
- les moyens de protection à mettre en œuvre notamment les protections individuelles, les moyens de lutte (incendie, etc.) mis à la disposition du personnel effectuant les travaux.

Tous les travaux ou interventions sont précédés, immédiatement avant leur commencement, d'une visite sur les lieux destinée à vérifier le respect des conditions prédéfinies.

A l'issue des travaux et avant la reprise de l'activité, une réception est réalisée par l'exploitant ou son représentant et le représentant de l'éventuelle entreprise extérieure pour vérifier leur bonne exécution, et l'évacuation du matériel de chantier : la disposition des installations en configuration normale est vérifiée et attestée.

Certaines interventions prédéfinies, relevant de la maintenance simple et réalisée par le personnel de l'établissement peuvent faire l'objet d'une procédure simplifiée.

Les entreprises de sous-traitance ou de services extérieures à l'établissement n'interviennent pour tout travail ou intervention qu'après avoir obtenu une habilitation de l'établissement.

L'habilitation d'une entreprise comprend des critères d'acceptation, des critères de révocation, et des contrôles réalisés par l'établissement.

En outre, dans le cas d'intervention sur des mesures de maîtrise des risques, l'exploitant s'assure :

- en préalable aux travaux, que ceux-ci, combinés aux mesures palliatives prévues, n'affectent pas la sécurité des installations,
- à l'issue des travaux, que la fonction de sécurité assurée par lesdits éléments est intégralement restaurée.

Chapitre 7.21. Consignes

Sans préjudice des dispositions du code du travail, des consignes précisant les modalités d'application des dispositions du présent arrêté doivent être établies, tenues à jour et affichées dans les lieux fréquentés par le personnel.

Ces consignes doivent notamment indiquer :

- l'interdiction de fumer ;
- l'interdiction de tout brûlage à l'air libre ;
- l'interdiction d'apporter du feu sous une forme quelconque, hormis, le cas échéant dans les bureaux séparés des cellules de stockages ;
- l'obligation du document ou dossier évoqué au chapitre 7.20 ;
- les précautions à prendre pour l'emploi et le stockage de produits incompatibles ;
- les procédures d'arrêt d'urgence et de mise en sécurité de l'installation (électricité, ventilation, climatisation, chauffage, fermeture des portes coupe-feu, obturation des écoulements d'égouts notamment) ;
- la procédure mise en œuvre pour garantir une exploitation efficace des alarmes dans le cas de différents locataires ;
- les mesures permettant de tenir à jour en permanence et de porter à la connaissance des services d'incendie et de secours la localisation des matières dangereuses, et les mesures à prendre en cas de fuite sur un récipient ou une tuyauterie contenant des substances dangereuses ;
- les modalités de mise en œuvre des dispositifs d'isolement du réseau de collecte, prévues au chapitre 7.11 ;
- les moyens de lutte contre l'incendie ;
- les dispositions à mettre en œuvre lors de l'indisponibilité (maintenance...) de ceux-ci ;
- la procédure d'alerte avec les numéros de téléphone du responsable d'intervention de l'établissement, des services d'incendie et de secours.

Chapitre 7.22. Indisponibilité temporaire du système d'extinction automatique d'incendie – Maintenance

L'exploitant s'assure d'une bonne maintenance des matériels de sécurité et de lutte contre l'incendie (exutoires, systèmes de détection et d'extinction, portes coupe-feu, clapets coupe-feu, colonne sèche notamment) ainsi que des installations électriques et de chauffage. Les vérifications périodiques de ces matériels sont inscrits sur un registre.

L'exploitant définit les mesures nécessaires pour réduire le risque d'apparition d'un incendie durant la période d'indisponibilité temporaire du système d'extinction automatique d'incendie.

Dans les périodes et les zones concernées par l'indisponibilité du système d'extinction automatique d'incendie, du personnel formé aux tâches de sécurité incendie est présent en permanence. Les autres moyens d'extinction sont renforcés, tenus prêts à l'emploi. L'exploitant définit les autres mesures qu'il juge nécessaires pour lutter contre l'incendie et évacuer les personnes présentes, afin de s'adapter aux risques et aux enjeux de l'installation.

L'exploitant inclut les mesures précisées ci-dessus dans le plan de défense incendie défini au chapitre 7.23 ci-après.

Chapitre 7.23. Plan de défense incendie

Un plan de défense incendie est établi par l'exploitant, en se basant sur les scénarios d'incendie d'une cellule. Le plan de défense incendie comprend :

- le schéma d'alerte décrivant les actions à mener à compter de la détection d'un incendie (l'origine et la prise en compte de l'alerte, l'appel des secours extérieurs, la liste des interlocuteurs internes et externes) ;
- l'organisation de la première intervention et de l'évacuation face à un incendie en périodes ouvrées ;
- les modalités d'accueil des services d'incendie et de secours en périodes ouvrées et non ouvrées ;

- la justification des compétences du personnel susceptible, en cas d'alerte, d'intervenir avec des extincteurs et des robinets d'incendie armés et d'interagir sur les moyens fixes de protection incendie, notamment en matière de formation, de qualification et d'entraînement ;
- le plan de situation décrivant schématiquement l'alimentation des différents points d'eau ainsi que l'emplacement des vannes de barrage sur les canalisations, et les modalités de mise en œuvre, en toutes circonstances, de la ressource en eau nécessaire à la maîtrise de l'incendie de chaque cellule ;
- la description du fonctionnement opérationnel du système d'extinction automatique ;
- la localisation des commandes des équipements de désenfumage prévus au chapitre 7.5 ci-dessus ;
- la localisation des interrupteurs centraux prévus au chapitre 7.15 ci-dessus ;
- les dispositions à prendre en cas de présence de panneaux photovoltaïques ;
- les mesures particulières prévues au chapitre 7.22 ci-dessus.

Il prévoit en outre les modalités selon lesquelles les fiches de données de sécurité sont tenues à disposition du service d'incendie et de secours et de l'inspection des installations classées et, le cas échéant, les précautions de sécurité qui sont susceptibles d'en découler.

Ce plan de défense incendie est tenu à jour.

Chapitre 7.24. Mesures de maîtrise des risques

Article 7.24.1. Liste des mesures de maîtrise des risques

L'exploitant rédige, en tenant compte de l'étude de dangers, la liste des mesures de maîtrise des risques. Il identifie à ce titre les équipements, les paramètres, les consignes, les modes opératoires et les formations afin de maîtriser une dérive dans toutes les phases d'exploitation des installations (fonctionnement normal, fonctionnement transitoire, situation accidentelle ...) susceptible d'engendrer des conséquences graves pour l'homme et l'environnement.

Cette liste est intégrée dans le système de gestion de la sécurité. Elle est tenue à la disposition de l'inspection des installations classées et fait l'objet d'un suivi rigoureux.

Ces dispositifs sont contrôlés périodiquement et maintenus au niveau de fiabilité décrit dans l'étude de dangers, en état de fonctionnement selon des procédures écrites.

Les opérations de maintenance et de vérification sont enregistrées et archivées.

En cas d'indisponibilité d'un dispositif ou élément d'une mesure de maîtrise des risques, l'installation est arrêtée et mise en sécurité sauf si l'exploitant a défini et mis en place les mesures compensatoires dont il justifie l'efficacité et la disponibilité.

Article 7.24.2. Gestion des anomalies et défaillances de mesures de maîtrise des risques

Les anomalies et les défaillances des mesures de limitation des risques sont enregistrées et gérées par l'exploitant dans le cadre d'un processus d'amélioration continue selon les principales étapes mentionnées à l'alinéa suivant.

Ces anomalies et défaillances doivent :

être signalées et enregistrées ;

être hiérarchisées et analysées ;

et donner lieu dans les meilleurs délais à la définition et à la mise en place de parades techniques ou organisationnelles, dont leur application est suivie dans la durée.

L'exploitant tient à la disposition de l'inspection des installations classées un registre dans lequel ces différentes étapes sont consignées.

Article 7.24.3. Surveillance et détection des zones de dangers

Conformément aux engagements dans l'étude de dangers, et le cas échéant en renforçant son dispositif, l'exploitant met en place un réseau de détecteurs en nombre suffisant avec un report d'alarme au poste de gardiennage et télésurveillance.

L'exploitant tient à jour, dans le cadre de son référentiel d'exploitation, la liste de ces détecteurs avec leur fonctionnalité et détermine les opérations d'entretien destinées à maintenir leur efficacité dans le temps.

Les détecteurs fixes déclenchent, en cas de dépassement des seuils prédéterminés :

- des dispositifs d'alarmes sonore et visuelle destinés au personnel assurant la surveillance de l'installation,
- une mise en sécurité de l'installation selon des dispositions spécifiées par l'exploitant.

La surveillance d'une zone de danger ne repose pas sur un seul point de détection.

Tout incident ayant entraîné le dépassement de l'un des seuils donne lieu à un compte rendu écrit tenu à la disposition de l'inspection des installations classées.

La remise en service d'une installation arrêtée à la suite d'une détection, ne peut être décidée que par une personne déléguée à cet effet, après examen détaillé des installations, et analyse de la défaillance ayant provoqué l'alarme.

Chapitre 7.25. Surveillance

En dehors des heures d'exploitation et d'ouverture de l'entrepôt, une surveillance de l'entrepôt, par gardiennage ou télésurveillance, est mise en place en permanence afin de permettre notamment l'alerte des services d'incendie et de secours et, le cas échéant, de l'équipe d'intervention, ainsi que l'accès des services de secours en cas d'incendie, d'assurer leur accueil sur place et de leur permettre l'accès à tous les lieux.

Titre 8. Aménagements des dispositions réglementaires

En lieu et place des dispositions de l'article 2.4 de l'arrêté ministériel du 29 mai 2000 modifié susvisé (rubrique 2925), l'exploitant respecte les prescriptions suivantes :

« 2.4.1. Les locaux abritant l'installation doivent présenter les caractéristiques de réaction et de résistance au feu minimales suivantes :

- murs contiguës à d'autres locaux et planchers hauts coupe-feu de degré 2 heures ;
- murs non contiguës à d'autres locaux en bardage ;
- couverture Broof (t3) ;
- portes intérieures coupe-feu de degré 1/2 heure et munies d'un ferme-porte ou d'un dispositif assurant leur fermeture automatique ;
- porte donnant vers l'extérieur pare-flamme de degré 1/2 heure ;
- pour les autres matériaux : classe M0 (incombustibles) .

2.4.2. Les locaux doivent être équipés en partie haute de dispositifs permettant l'évacuation des fumées et gaz de combustion dégagés en cas d'incendie (lanterneaux en toiture, ouvrants en façade ou tout autre dispositif équivalent). Les commandes d'ouverture manuelle sont placées à proximité des accès. Le système de désenfumage doit être adapté aux risques particuliers de l'installation ».

Titre 9. Dispositions réglementant l'installation de distribution de carburant

Article 9.1. Implantation des appareils de distribution et de remplissage

Les appareils de distribution et de remplissage sont ancrés et protégés contre les heurts de véhicules, par exemple au moyen d'îlots de 0,15 mètre de hauteur, de bornes ou de butoirs de roues.

Article 9.2. Surveillance de l'exploitation

L'exploitation se fait sous la surveillance, directe ou indirecte, de personnes désignées par l'exploitant et ayant une connaissance de la conduite de l'installation et des dangers et inconvénients des produits utilisés ou stockés dans l'installation.

Article 9.3. Contrôle de l'utilisation des appareils de distribution et de remplissage

L'utilisation des appareils de distribution et de remplissage est assurée par un agent d'exploitation, nommé par l'exploitant et ayant une connaissance de la conduite de l'installation et des dangers et inconvénients des produits utilisés ou stockés dans l'installation.

Article 9.4. Moyens de secours contre l'incendie

D'une façon générale, l'installation est dotée de moyens de secours contre l'incendie appropriés aux risques et au moins protégée comme suit :

- un système d'alarme incendie ;
- un système manuel commandant, en cas d'incident, une alarme optique ou sonore ;
- un extincteur homologué 233 B ;
- pour l'aire de distribution et à proximité des bouches d'emplissage des réservoirs de liquides inflammables, une réserve de produit absorbant incombustible en quantité adaptée au risque, sans être inférieure à 100 litres, et les moyens nécessaires à sa mise en oeuvre ; la réserve de produit absorbant est protégée par couvercle ou par tout dispositif permettant d'abriter le produit absorbant des intempéries ;
- pour chaque local technique, un extincteur homologué 233 B ;
- pour le tableau électrique, un extincteur à gaz carbonique (2 kilogrammes) ;
- sur l'installation, d'au moins une couverture spéciale anti-feu.

Article 9.5. Appareils de distribution

L'habillage des parties de l'appareil de distribution où interviennent les liquides inflammables (unités de filtration, de pompage, de dégazage, etc.) est en matériaux de catégorie A1.

Les parties intérieures de la carrosserie de l'appareil de distribution sont ventilées de manière à ne permettre aucune accumulation des vapeurs des liquides distribués.

La partie de l'appareil de distribution où peuvent être implantés des matériels électriques ou électroniques non de sûreté constitue un compartiment distinct de la partie où interviennent les liquides inflammables. Ce compartiment est séparé de la partie où les liquides inflammables sont présents par une cloison étanche aux vapeurs d'hydrocarbures, ou par un espace ventilé assurant une dilution continue, de manière à le rendre inaccessible aux vapeurs d'hydrocarbure.

Les appareils de distribution sont installés et équipés de dispositifs adaptés de telle sorte que tout risque de siphonnage soit écarté.

Toutes dispositions sont prises pour que les égouttures sous les appareils de distribution n'entraînent pas de pollution du sol ou de l'eau.

Lorsque l'appareil est alimenté par une tuyauterie fonctionnant en refoulement, l'installation est équipée d'un dispositif de sécurité arrêtant automatiquement l'arrivée de produit en cas d'incendie ou de renversement accidentel du distributeur.

Article 9.6. Les flexibles

Les flexibles de distribution ou de remplissage sont conformes à la norme en vigueur. Les flexibles sont entretenus en bon état de fonctionnement et remplacés au plus tard six ans après leur date de fabrication. Les flexibles sont équipés de dispositifs de manière qu'ils ne traînent pas sur l'aire de distribution.

Un dispositif approprié empêche que le flexible ne subisse une usure due à un contact répété avec le sol. Le flexible est changé après toute dégradation.

Les appareils de distribution sont équipés d'un dispositif anti-arrachement du flexible de type raccord cassant.

Article 9.7. Dispositifs de sécurité

Dans le cas des installations de remplissage, l'ouverture du clapet du robinet et son maintien en position ouverte ne peuvent s'effectuer sans intervention manuelle.

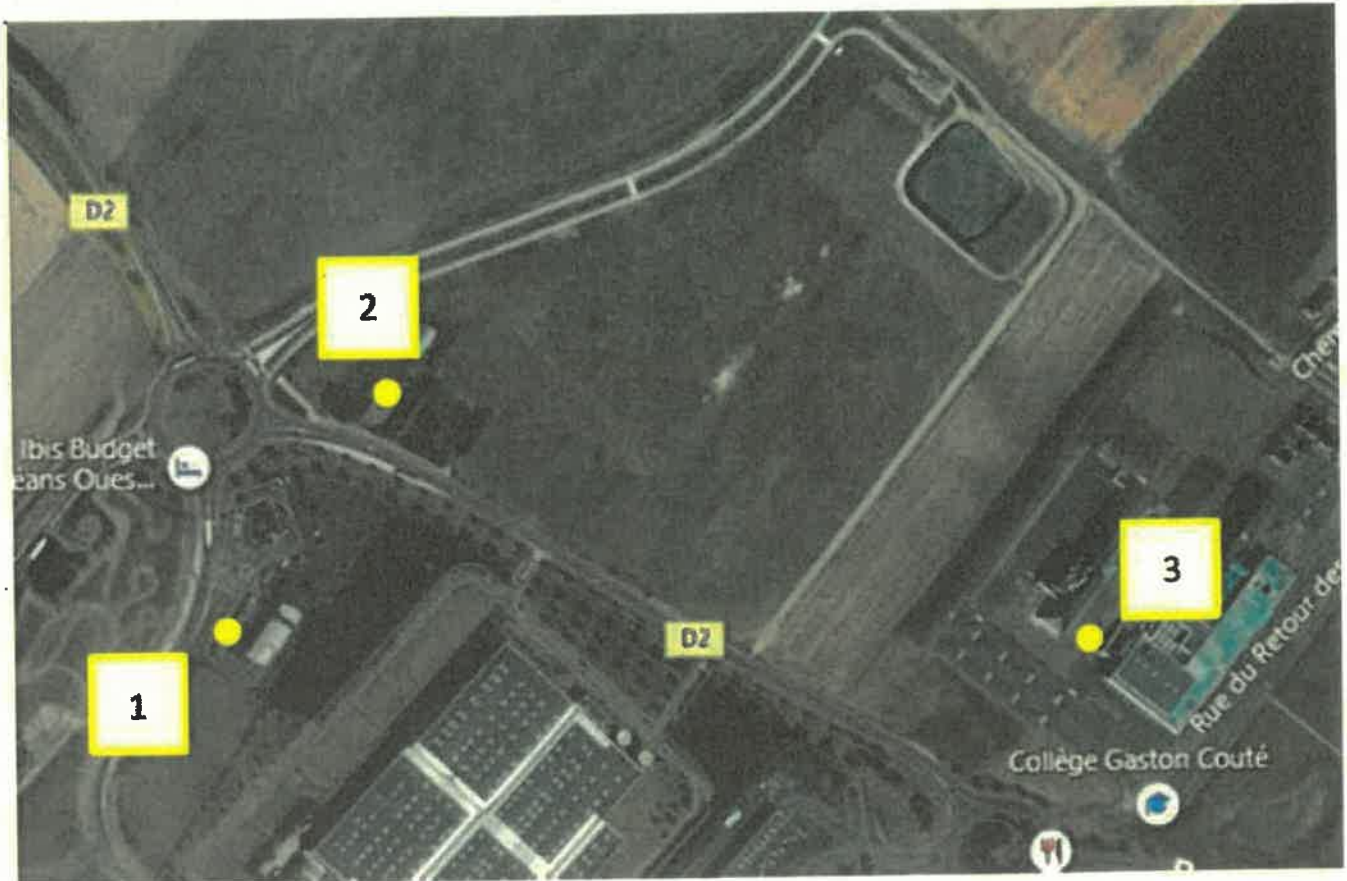
Toute opération de distribution ou de remplissage est contrôlée par un dispositif de sécurité qui interrompt automatiquement le remplissage du réservoir quand le niveau maximal d'utilisation est atteint. Dans l'attente d'avancées techniques, ces dispositions ne s'appliquent pas au chargement par dôme des réservoirs mobiles dès lors qu'elles ne permettent pas le remplissage des réservoirs au niveau maximal d'utilisation.

Les opérations de dépotage de liquides inflammables ne peuvent être effectuées qu'après mise à la terre des camions-citernes et connexion des systèmes de récupération de vapeurs entre le véhicule et les bouches de dépotage (pour les installations visées par la réglementation sur la récupération de vapeurs).

Les opérations de remplissage ne peuvent être effectuées qu'après mise à la terre des réservoirs mobiles.

Article 9.8. Réservoirs et canalisations

Les réservoirs de liquides associés aux appareils de distribution, qu'ils soient classés ou non, sont installés et exploités conformément aux règles applicables aux installations classées au titre de « l'une ou plusieurs des rubriques n°1436, 4330, 4331, 4722, 4734, 4742, 4743, 4744, 4746, 4747 ou 4748 pour le pétrole brut au titre de l'une ou plusieurs des rubriques n°4510 ou 4511 » de la nomenclature des installations classées.

ANNEXE 2 : Position des points de mesure de la situation acoustique

Point 1 : Hôtel Ibis

Point 2 : Ferme

Point 3 : Collège

